



Svenska
Golfförbundet

Handicapregler

Gäller från januari 2024

WORLD HANDICAP SYSTEM

R&A USGA



ROLEX

PROUD SUPPORTER OF
THE GAME OF GOLF



Innehåll

Innehåll	2
Förord	5
Huvudsakliga förändringar 2024	8
Definitioner	9
I. Grunder för handicaphantering (Regel 1)	15
Regel 1 – Syfte och auktorisation: Att erhålla en exakt handicap	16
1.1 Syftet med World Handicap System (WHS).....	16
1.2 Auktorisation för att använda WHS	17
1.3 Spelares, handicapkommittés och auktoriserat förbunds skyldigheter ...	18
1.4 Hur man erhåller <i>exakt handicap</i>	19
1.4a Bli medlem i en golfklubb	19
1.4b Utse en hemmaklubb.....	20
II. Scorer för handicapändamål (Regel 2-4)	22
Regel 2 – Scorer giltiga för handicapändamål	23
2.1 Acceptans för scorer	23
2.1a Spelad enligt ett godkänt spelformat	24
2.1b Spelad enligt Regler för golfspel	27
2.2 Minimiantal spelade hål för att en score ska vara giltig.....	29
2.2a För en 18-hålsscore	29
2.2b För en 9-hålsscore	29
Regel 3 – Justering av hålscore.....	30
3.1 Maximal hålscore för handicapändamål.....	30
3.1a Innan exakt handicap har fastställts.....	30
3.1b Efter att exakt handicap har fastställts	31
3.2 När hål inte spelas	32
3.2a Anledning till att ett eller flera hål inte spelas	32
3.2b Score att registrera när ett eller flera hål inte har spelats	33
3.3 När ett hål är påbörjat men spelaren inte hålar ut.....	35
Regel 4 – Registrering av score	36
4.1 Information som krävs för scoredokumentationen.....	36
4.1a Allmänt.....	36
4.1b Erhålla en första exakt handicap	37
4.2 Behörighet att registrera en score.....	37



4.3	Tidsram för att registrera en score	38
4.4	Intygande av en score.....	38
4.5	Antal scorer som krävs för en första exakt handicap	39
III	Handicapberäkning och uppdatering av exakt handicap (Regel 5-6)	40
	Regel 5 – Beräkning av exakt handicap.....	41
5.1	Beräkning av ett handicapresultat.....	41
5.1a	För en 18-hålsscore	41
5.1b	För en 9-hålsscore	42
5.1c	Avrundning för minushandicapresultat	44
5.2	Beräkning av exakt handicap	44
5.2a	För färre än 20 scorer	44
5.2b	För 20 scorer	46
5.2c	För exakt plushandicap.....	47
5.3	Maximal exakt handicap.....	47
5.4	Tidsgräns för uppdatering av exakt handicap	47
5.5	Giltighetstid för exakt handicap	48
5.6	Beräkning av PCC	49
5.7	Lägsta exakta handicap	52
5.8	Begränsning för höjning av exakt handicap	54
5.9	Extraordinär score.....	55
	Regel 6 – Beräkning av spelhandicap och justerad spelhandicap.....	57
6.1	Beräkning av spelhandicap	57
6.1a	För en 18-hålsrond	57
6.1b	För en 9-hålsrond	58
6.2	Beräkning av justerad spelhandicap.....	58
6.2a	Standardberäkning.....	58
6.2b	Beräkning när flera tees med olika par används i en tävling	59
IV	Hantering av exakt handicap (Regel 7)	61
	Regel 7 – Kommittéåtgärder.....	62
7.1	Handicapkommitté	62
7.1a	Genomförande av handicaprevision och justering av exakt handicap	62
7.1b	Registrera en ej inlämnad score eller kommittéscore	65
7.1c	Upphävande av exakt handicap.....	68
7.1d	Återställande av exakt handicap	68
7.2	Tävlingskommitté.....	68



7.2a Tävlingsvillkor	68
7.2b Övriga åtgärder	69
V. Bilagor	70
Bilaga A – Rättigheter och skyldigheter	71
Bilaga B – Spelarens scoredokumentation	76
Bilaga C – Handicaptilldelningar	80
Bilaga D – Handicaprevision	82
Bilaga E – Fördelning av håindex	84
Bilaga F – Fastställa par	86
Bilaga G – Golfbanan och banvärdering	87
Index	89



Förord

Välkommen till den första revisionen av de unika handicapregler som första gången introducerades 2020 för att öka spelglädjen för världens alla golfspelare.

Handicapreglerna är en del av världshandicapsystemet (WHS), som även omfattar banvärderingssystemet. De regleras gemensamt av USGA och R&A på en enhetlig basis över hela världen. De nationella förbunden eller andra auktoriserade organ ansvarar för administrationen och tillsynen av handicap i respektive land, vilket garanterar att systemet fungerar effektivt och är tillgängligt på lokal nivå.

Under de senaste åren har golfspelandet ökat markant, vilket medfört ett ökat antal inlämnade scorer i handicapsyfte. Sedan starten i januari 2020 har WHS införts i över 125 länder och används aktivt av miljoner golfspelare. Vi är glada över den roll WHS har för att främja och stödja sportens tillväxt.

Den första revisionen av handicapreglerna bygger vidare på de tre ursprungliga målen, som vart och ett har styrt utvecklingen av WHS sedan start och utgjort ett starkt fundament för att 1) uppmuntra så många golfspelare som möjligt att erhålla och behålla en handicap; 2) göra det möjligt för golfspelare med olika förmåga, kön och nationalitet att ta med sin handicap till vilken golfbana som helst i världen och tävla på en rättvis grund, och 3) med tillräcklig precision ange den score som en golfspelare rimligen har förmåga att uppnå på vilken golfbana som helst i världen vid spel under normala förhållanden.

Syftet med revisionen är framför allt att öka handicapsystemets inkludering, tillgänglighet och integritet. Ett exempel är att minimilängden för giltig banvärdering sänks. Det gör att banvärderingssystemet nu inrymmer många kortare banor, inklusive par 3-banor.

Dessutom införs ändringar som gör systemet säkrare och mer robust, bland annat en utökad vägledning kring proceduren för handicaprevision samt behörighetskriterier för tävlingar på elitnivå.

En sammanfattning av de huvudsakliga förändringarna återfinns på sidan 8.

Flertalet av förändringarna kommer att implementeras genom den mjukvara för handicap som de nationella förbunden och golfklubbarna använder. Det innebär att spelarna inte behöver förändra sitt beteende, utan kan fortsätta och spela och registrera som vanligt.

Ett stort tack till Handicap Operations Committee och dess subkommittéer för deras ovärderliga insikter som de kontinuerligt levererar, och som på ett avgörande sätt har hjälpt till att skapa denna nya upplaga av handicapreglerna.

Sharon Richey (USGA)
Ordförande
World Handicap Authority

Birgitta Ljung (The R&A)
Ordförande
Handicap Operations Committee



ONE STANDARD

A tradition of excellence comes not just from celebrating a game's great past, but in leading it into the future. Alongside the USGA and The R&A, Rolex is proud to be part of the vision of a truly timeless sport.

#Perpetual

R&A

USGA®



ROLEX



Huvudsakliga förändringar 2024

Regel 5.2c För exakt plushandicap

Regeln har uppdaterats för att inkludera Klargörandet från juli 2022 som ger vägledning om beteckningen av en exakt plus(+)handicap.

Regel 6.2a Beräkning av justerad spelhandicap – Standardberäkning

Regeln har uppdaterats för att inkludera Klargörandet från september 2021 angående när avrundning inträffar.

Regel 7.1b Registrera en ej inlämnad score eller plikt-score

Denna regel har byggts om för ökad tydlighet och för att ge mer vägledning om vilken plikt-score som ska tillämpas i olika situationer.

Regel 7.2a Tävlingskommitté – Tävlingsvillkor

Regel 7.2a har uppdaterats för att innefatta Klargörandet från januari 2023 som ger ytterligare vägledning till tävlingskommittén för tävlingar på elitnivå avseende krav på deltagande/behörighet.

Appendix D Handicaprevision

Appendix D har uppdaterats för att inkludera ytterligare vägledning, vilket kommer att förbättra de tillgängliga verktygen för handicapkommittéer i syfte att hjälpa dem med genomförandet av handicaprevisioner.

Appendix G Golfbanan och banvärdering

Appendix G har uppdaterats med de nya minimilängder som krävs för att en golfbana ska kunna banvärderas. Uppdateringen innebär att scorerer på golfbanor som är 1 370 meter över 18 hål och 685 meter över 9 hål kan accepteras för handicapändamål.

Svensk tillämpning: En bana måste ha minst 6 hål för att vara godkänd för banvärdering.



Definitioner

Aktiv säsong

Den tidsperiod som giltiga handicapscorer inom ett specifikt område ska registreras för handicapändamål, vilket bestäms av det *auktoriserade förbundet* där rondens spelas (Sverige: 12 månader).

Allmänt spel

När en organiserad tävling inte äger rum och en golfspelare spelar:

- en sällskapsrond eller
- en tävlingsrond, som inte organiserats av en klubb/ett distrikt/ett förbund.

Andras granskning

Den procedur med vilken en score eller en *handicap* kan bekräftas eller ifrågasättas (se Regel 4.4).

Auktoriserat förbund

Ett organ som är auktoriserat, i enlighet med den struktur som är uppsatt av United States Golf Association (USGA) och R&A Rules Limited (R&A), att verkställa och administrera *Handicapreglerna* inom sin jurisdiktion och att ansvara för de uppgifter som delegerats till det. En sådan sammanslutning måste vara en multinationell, nationell eller regional sammanslutning, ett förbund eller en förening, såvida inte annat godkänts av USGA och R&A när inget sådant organ finns.

Bogeyspelare

En spelare med en *exakt handicap* på ca 20,0 för män och ca 24,0 för kvinnor.

Cap

Den procedur som reducerar eller sätter ett "tak" för hur mycket en spelares *exakta handicap* kan öka med när man mäter mot spelarens *lägsta exakta handicap*. Det finns två utlösande faktorer inom cap-proceduren:

- *Mjuk cap* – den punkt efter vilken det blir en reduktion av takten i uppgången för *exakt handicap*.
- *Hård cap* – den punkt efter vilken det sätts en maxgräns i uppgången för *exakt handicap*.

(Se Regel 5.8)



Course Rating (CR)

En indikation på en *golfbanas* svårighetsgrad för *scratchspelaren* under normala ban- och väderförhållanden (se Bilaga G).

Exakt handicap (eng. "Handicap index")

Måttet på en spelares uppvisade spelstandard beräknat med hjälp av *slopevärdet* för en *golfbana* med normal svårighetsgrad (dvs en golfbana med ett *slopevärde* på 113) (se Regel 5.2).

Extraordinär score

Ett *handicapresultat* som är minst 7,0 slag bättre än spelarens *exakta handicap* vid den tidpunkt då ronden spelades (se Regel 5.9).

Giltig handicapscore

En score från ett *godkänt spelformat*, som uppfyller alla de uppsatta villkoren i *Handicapregler* (se Regel 2).

Godkänt spelformat

Ett spelformat som är godkänt för handicapändamål, vilket bestämts av det *auktoriserade förbundet* där ronden spelas (Se Regel 2.1a.).

Golfbana

Ett markområde där golf spelas och som utgörs av följande fem områden som de definieras i *Regler för golfspel*:

1. spelfältet,
2. tee – det område en spelare måste spela från när ett hål startas,
3. alla pliktområden,
4. alla bunkrar, och
5. green på det hål som spelas.

Varje hål kan ha olika tees, och för handicapändamål, utgörs en *golfbana* av bestämda tees för varje hål. Därför bör varje tee (eller *golfbana*) ha separat *CR* och *slopevärde*, och dessutom olika värden för varje kön där så är lämpligt.

Golfklubb

En organisation, som genom anslutning till sitt *auktoriserade förbund* har tillstånd att administrera och hantera *exakt handicap* för de spelare som har utsett den till sin *hemmaklubb*, i enlighet med *Handicapreglernas* krav. För att kvalificera sig för anslutning kan det krävas av en *golfklubb* att uppfylla vissa krav som satts upp av dess *auktoriserade förbund*.



Handicapkommitté

Den enhet som inrättats av en *golfklubb* eller ett *auktoriserat förbund* som ansvarar för att garantera efterlevnaden av *golfklubbens* eller det *auktoriserade förbundets* skyldigheter när det gäller *Handicapreglerna* (se Regel 1.3 och Bilaga A).

Handicapregler

Handicapregler, godkända av United States Golf Association (USGA) och R&A Rules Limited (R&A) och administrerade av det *auktoriserade förbundet* inom sin *jurisdiktion*.

Handicapresultat

Skillnaden mellan en spelares *justerade bruttoscore* och *CR*, med hänsyn tagen till *slopevärderingen* och *PCC*. Det är det numeriska värdet som hänförs till en score som uppnåtts på en golfbana på en given dag och som noterats i spelarens *scoredokumentation*. Ett *handicapresultat* måste vara ett värde för 18 hål eller en beräknad motsvarighet (se Regel 5.1).

Handicaprevision

En procedur som utförs av *handicapkommittén* för att avgöra om *exakt handicap* behöver justeras för någon *medlem* som har utsett den *golfklubben* till sin *hemmaklubb* (se Regel 7.1a och Bilaga D).

Handicaptilldelning

Den procentuella andelen av en *spelhandicap* som rekommenderas för att skapa rättvisa för alla spelare som deltar i ett visst spelformat (se Bilaga C).

Hemmaklubb

Den *golfklubb* som spelaren utsett för att hantera hans/hennes *exakta handicap* i enlighet med *Handicapreglerna*.

Hålindex

Värdet som sätts på varje hål på en *golfbana* och som anger var handicapslag ges och erhålls (se Bilaga E).

Hård Cap (se Cap)

Inaktiv säsong

Den tidsperiod när scorerer inom ett specifikt område inte får registreras för handicapändamål, vilket bestämts av det *auktoriserade förbundet* där ronden spelas.



Intygande av score

Intygandet av en spelares score kan styrkas på två sätt:

- av en markörs fysiska signatur eller elektroniskt intygande, och/eller
- genom *andras granskning*.

(Se Regel 4.4)

Jurisdiktion

Det geografiska område inom vilket ett *auktoriserat förbund* administrerar *Handicapreglerna*.

Justerad bruttoscore

En spelares bruttoscore, inklusive pliktslag, justerad utifrån när:

- spelaren överskrider sitt maximala antal slag på ett hål,
- ett hål inte spelas, eller
- ett hål startas men spelaren hålar inte ut.

(Se Regel 3)

Justerad spelhandicap

Spelhandicap justerad med eventuell handicap tilldelning eller enligt tävlingsvillkor. Den utgör det verkliga antalet handicap slag som en spelare får eller ges för den rond som spelas (se Regel 6.2).

Kommittéscore

En score som registreras av *handicapkommittén* för en spelare som:

- underlåter att registrera en *giltig handicapscore* och/eller
- inte avslutar sin rond, eller inte spelar ett eller flera hål, utan giltig anledning (se Regel 7.1 b(ii)).

Lägsta exakta handicap

Den lägsta *exakta handicap* som en spelare uppnått under året (365 dagar) som föregått dagen under vilken den senaste scoren i hans/hennes *scoredokumentation* spelades (se Regel 5.7).

Medlem

En person som är med i en *golfklubb* på det sätt som fastslagits i klubbens stadgar, vilket tillåter spelaren att få en *exakt handicap*.



Mjuk Cap (se Cap)

Nettodubbelbogey

En score som är lika med *par* på ett hål + 2 slag, efter justering med eventuella handicapslag på det hålet.

En *nettodubbelbogey* är en spelares maximala score på ett hål för handicapändamål (se Regel 3.1).

Nettopar

En score, justerad med eventuella handicapslag på det hålet, som är lika med *par* (se Regel 3.2).

Par

Den score som en *scratchspelare* förväntas uppnå på ett hål under normala ban- och väderförhållanden med två slag på green (se Bilaga F). *Golfklubben* ansvarar för att fastställa *par* (se Bilaga A).

PCC (Playing Conditions Calculation)

Den statistiska beräkning som avgör om förhållandena den dagen avviker från normala spelförhållanden i sådan utsträckning att de på ett betydande sätt påverkar spelares prestationer. Exempel på förhållanden som skulle kunna påverka spelares prestationer innefattar:

- banförhållanden,
- väderförhållanden samt
- banuppsättning.

(Se Regel 5.6)

Regler för golfspel

Regler för golfspel, godkända av United States Golf Association (USGA) och R&A Rules Limited (R&A), inklusive eventuella lokala regler (i enlighet med "Modeller för lokala regler") som antas för tävlingen eller för *allmänt spel* på *golfbanan*.

Scoredokumentation

En historik över en spelares *giltiga handicapscore* tillsammans med:

- spelarens aktuella *exakta handicap*,
- spelarens lägsta *exakta handicap*,
- andra uppgifter om varje rond (t ex datum för rondan) samt
- eventuella tillämpliga justeringar (t ex en *extraordinär score*).

(Se Bilaga B)



Scoretyp

En beteckning som fastställer den typ av *giltig handicapscore* som finns i en spelares *scoredokumentation* (se Bilaga B).

Scratchspelare

En spelare med en *exakt handicap* på 0,0.

Slopevärde

En indikation på en golfbanas relativa svårighetsgrad från en specifik tee för spelare som inte är *scratchspelare* jämfört med spelare som är *scratchspelare* (se Bilaga G).

Spelhandicap

Antalet handicapslag som en spelare får, före ev. *handicaptilldelning*, från en specifik tee, vilket fastställts av *slopevärderingen* och skillnaden mellan *CR* och *par* (Se Regel 6.1).



I

Grunder för handicaphantering

REGEL 1



Regel 1 – Syfte och auktorisation: Att erhålla en exakt handicap

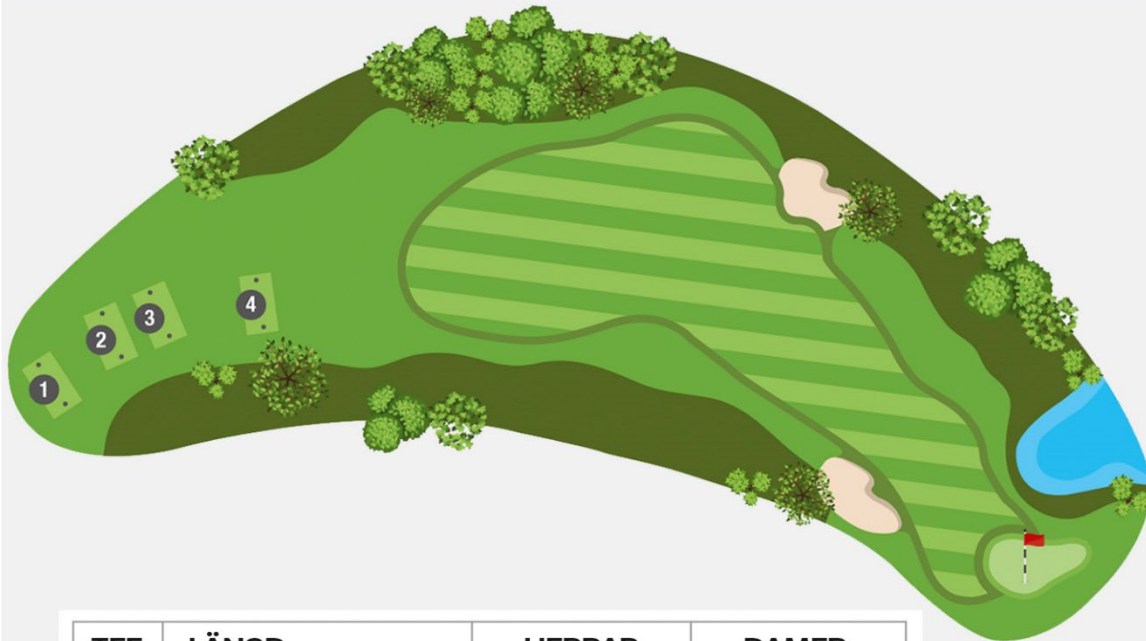
1.1 Syftet med World Handicap System (WHS)

WHS består av *Handicapreglerna* och banvärderingssystemet. Dess syfte är att öka glädjen med golfspelet och ge möjlighet för så många spelare som möjligt att

- få och upprätthålla en *exakt handicap*.
- använda sin *exakta handicap* på vilken golfbana som helst i världen.
- tävla, eller sällskapsspela, med vem som helst på en rättvis och jämlik basis.

Detta åstadkoms genom att

- fastställa *CR* och *slopevärden* för alla tees, baserade på längd och svårighetsgrad (se fig. 1.1).
- applicera en justering av *exakt handicap* för att avspegla den *golfbana* som man spelar samt spelformatet.
- bedöma inverkan från spelförhållanden genom att använda spelares scorerer från en given dag och göra justeringar om nödvändigt.
- begränsa den maximala hålscoren för handicapändamål för att säkerställa att *exakt handicap* fortsätter att avspegla en spelares uppvisade spelstandard.
- tillämpa en enhetlig beräkning för alla *giltiga handicapscorer* som registrerats för att uppdatera *exakt handicap*.
- uppdatera *exakt handicap* på daglig basis, eller strax därefter.
- granska spelarens *exakta handicap* regelbundet för att säkerställa att den fortsätter att avspegla spelarens uppvisade spelstandard.

**FIG. 1.1: SEPARAT COURSE RATING OCH SLOPEVÄRDE
FÖR VARJE TEE**

TEE	LÄNGD	HERRAR		DAMER	
		COURSE RATING	SLOPE-VÄRDE	COURSE RATING	SLOPE-VÄRDE
①	5 826m	70.9	129	76.5	135
②	5 400m	68.5	126	73.7	130
③	4 968m	66.2	118	71.2	122
④	4 446m	63.4	107	67.2	111

Anmärkning: Denna tabell innefattar separata CR- och slopevärden för både damer och herrar från varje tee. Auktoriserat förbund bör alltid bedöma behovet av CR och slopevärde för damer respektive herrar baserat på nyttjande.

1.2 Auktorisation för att använda WHS

För att använda sig av WHS måste ett förbund auktoriseras av USGA och R&A. Inom sitt område för *jurisdiktion* får ett *auktoriserat förbund*

- använda sig av *Handicapreglerna* och banvärderingssystemet.
- använda sig av WHS:s skyddade varumärken.
- utfärda *exakt handicap*, antingen direkt eller, via delegation till en *golfklubb*.
- utfärda *CR* och *slopevärde*.



Följande varumärken och servicemärken ägs eller licensieras av USGA och R&A; alla rättigheter förbehållna:

World Handicap System™, WHS™, *Handicap Index*^R, *Score Differential*TM, *Low Handicap Index*TM, *Course Handicap*TM, *Playing Handicap*TM, *Course Rating System*TM, *Course Rating*TM, *Bogey Rating*TM, och *Slope Rating*TM.

En organisation som inte är auktoriserad för att använda WHS förbjuds att använda dessa varumärken eller någon del av WHS. Detta innefattar CR-systemet och formeln för handicapberäkning, utom när organisationen tillhandahåller handicapsättningshjälpmedel eller – tjänster för en *golfklubb* via ett *auktoriserat förbund*.

1.3 Spelares, handicapkommittés och auktoriserat förbunds skyldigheter

Spelare, *handicapkommittéer* och *auktoriserade förbund* spelar alla en viktig roll när det gäller att säkerställa att *Handicapreglerna* verkställs och administreras på ett riktigt sätt.

De huvudsakliga ansvarsområdena för varje huvudintressent är:

(i) Spelare

En spelare förväntas:

- Agera med integritet genom att följa *Handicapreglerna* samt avstå från att använda, eller kringgå, *Handicapreglerna* i syfte att vinna en orättvis fördel.
- Försöka att få så bra score som möjligt på varje hål.
- Registrera alla *giltiga handicapscorer* för att tillhandahålla rimligt underlag för sin allmänna spelstandard.
- Registrera *giltiga handicapscorer* för handicapändamål så snart som möjligt efter att rondens är färdigspelad, dock helst före midnatt lokal tid.
- Spela i enlighet med *Regler för golfspel*.
- Intyga giltiga handicapscorer av andra spelare i gruppen.

(ii) Golfklubb/Handicapkommitté

- En *golfklubb* är ansluten till sitt *auktoriserade förbund* och är skyldig att säkerställa att *exakt handicap* för de *medlemmar* som har utsett den klubben till sin *hemmaklubb* administreras i enlighet med de krav som ställs i *Handicapreglerna*.
- En *handicapkommitté* inrättas av *golfklubben* och är ansvarig för att säkerställa uppfyllelse av *golfklubbens* angivna skyldigheter enligt *Handicapreglerna*.
- I de fall som ett nationellt förbund direkt administrerar och hanterar en spelares *exakta handicap*, övertar det nationella förbundet en *golfklubbs* skyldigheter.



(iii) **Golfdistriktsförbund (GDF)**

- Ett golfdistriktsförbund är anslutet till sitt nationella golf förbund (SGF) och består av *golfklubbar* och/eller golfspelare inom ett angivet område.
- Ett golfdistriktsförbund har särskilda skyldigheter inom WHS och kan delegeras ytterligare förpliktelser av sitt nationella golf förbund (SGF).

(iv) **Nationellt golf förbund (SGF)**

- Ett auktoriserat nationellt golf förbund (SGF) har ensamrätt att införa och administrera WHS inom sin *jurisdiktion*, inklusive utfärdandet av *exakt handicap*.
- Ett nationellt golf förbund (SGF) har särskilda skyldigheter inom WHS och kan delegeras ytterligare förpliktelser av det multinationella golf förbundet EGA.
- Ett nationellt golf förbund (SGF) får delegera en del av sina skyldigheter till ett golfdistriktsförbund eller en *golfklubb*.

(v) **Multinationellt golf förbund (EGA)**

- Då ett multinationellt golf förbund (EGA) är det auktoriserade handicaporganet, har det ensamrätt att införa och administrera WHS inom sin *jurisdiktion* på uppdrag av alla nationella medlemsförbund.
- Ett auktoriserat multinationellt golf förbund (EGA) får delegera vissa rättigheter eller skyldigheter till ett nationellt golf förbund (SGF) inom sin *jurisdiktion* att införa och uppfylla WHS:s skyldigheter på uppdrag av det multinationella golf förbundet (EGA).

(vi) **USGA och R&A**

- Tillsammans har USGA och R&A ansvaret för att skriva och tolka *Handicapreglerna* och banvärderingssystemet.
- USGA och R&A är det förenade styrande organet för WHS och är ansvariga för att auktorisera användningen av WHS.

En översikt av de fullständiga rättigheterna och skyldigheterna för varje huvudintressent ges i Bilaga A.

1.4 Hur man erhåller *exakt handicap*

1.4a Bli medlem i en golfklubb

För att erhålla *exakt handicap* som kan administreras i enlighet med *Handicapreglerna* måste en spelare vara

- *medlem* i en *golfklubb* som är ansluten till ett *auktoriserat förbund* eller
- direktansluten *medlem* i ett *auktoriserat förbund*, som har övertagit en *golfklubbs* skyldigheter (se Regel 1.3(ii)).



Genom att lämna in en score för att erhålla eller löpande underhålla en *exakt handicap*, accepterar spelaren att hans/hennes *scoredokumentation* kommer att vara tillgänglig för:

- *andras granskning* (se Regel 4.4)
- utfärdande av *exakt handicap*
- administrations- och forskningsändamål.

Regel 1.4a Klargöranden:

1.4a/1 – Om en professionell golfspelare kan erhålla en exakt handicap

En professionell golfspelare kan erhålla en *exakt handicap*, förutsatt att han/hon uppfyller alla de skyldigheter som spelare har enligt *Handicapreglerna*.

1.4b Utse en hemmaklubb

En spelare måste utse en *golfklubb* som sin *hemmaklubb*, att ansvara för spelarens *exakta handicap*.

När en spelare är *medlem* i mer än en *golfklubb*, måste spelaren förvissa sig om att varje *golfklubb* har kännedom om:

- vilka andra *golfklubbar* som spelaren är *medlem* i, och
- vilken *golfklubb* spelaren har utsett som sin *hemmaklubb*.

Endast spelarens *hemmaklubb* eller det *auktoriserade förbundet* får göra en justering av spelarens *exakta handicap*, men alla *golfklubbar* som en spelare är medlem i bör utbyta information och kan begära att en justering görs av spelarens *exakta handicap*.

Regel 1.4b Klargöranden:

1.4b/1 – Kriterier när det gäller att utse en hemmaklubb

Regel 1.4b kräver att en spelare som är *medlem* i fler än en *golfklubb* utser en *golfklubb* som sin *hemmaklubb*.

En spelare bör bestämma vilken *golfklubb* spelaren utser till sin *hemmaklubb*, utifrån ett eller flera av följande kriterier:

- närhet till primär bostadsadress,
- spelfrekvens, och/eller
- den *golfklubb* där spelaren lämnar in de flesta av sina *giltiga handicapscore*r.

En *golfklubb* får inte tillåta att en spelare som inte uppfyller ett eller flera av ovanstående kriterier utser den till sin *hemmaklubb*.



Om en spelares vanliga bostadsadress förändras så att olika *golfklubbar* uppfyller kriterierna ovan vid olika tider under året, bör spelaren därför överväga att byta *hemmaklubb*.

Spelare får inte utse en *hemmaklubb* i syfte att erhålla en *exakt handicap* som skulle kunna ge dem en orättvis fördel.

1.4b/2 – En spelare byter den utsedda hemmaklubben

När en spelare av någon orsak byter den utsedda *hemmaklubben*, måste spelaren informera alla *golfklubbar* som spelaren är medlem i och förse den nya *hemmaklubben* med sin *scoredokumentation*.

1.4b/3 – En spelare som är medlem i många golfklubbar inom olika jurisdiktioner, vilket resulterar i mer än en exakt handicap

Appendix A (1) fastslår att det "förväntas att en spelare ... (ii) endast innehar en *exakt handicap* från en enda *scoredokumentation*, som sköts av spelarens *hemmaklubb* i enlighet med Handicapreglerna." Det fortsätter med att fastslå att "Denna *exakta handicap* gäller överallt, inklusive på alla andra *golfklubbar* som spelaren är medlem i."

När en spelare är medlem i en *golfklubb* inom en annan *jurisdiktion* än *hemmaklubbens*, kan det krävas att spelaren har en separat *exakt handicap*, som utfärdats av det *auktoriserade förbund* som ansvarar för handicapsättning inom denna andra *jurisdiktion*. Eftersom ett sådant krav inte uppmuntras och för att säkerställa att samma *exakta handicap* utfärdas av båda de *auktoriserade förbunden*, är spelaren skyldig att lämna in alla *giltiga handicapscorer* till både sin *hemmaklubb* och *golfklubben* inom denna andra *jurisdiktion*.

Skulle det någonsin uppstå en skillnad mellan en spelares *exakta handicap* som utfärdats av olika *auktoriserade förbund*, ska den *exakta handicapen* inom den *jurisdiktion* där ronden spelas uppdateras på lämpligt sätt för att innefatta missade scorer från alla *godkända spelformat* och/eller eventuella justeringar gjorda av *Handicapkommittén*.

Vid spel utanför någon av *jurisdiktionerna*, ska den lägsta av dessa *exakta handicap* eller den *exakta handicap* som inkluderar flest av de senaste 20 scorer användas.



II

Scorer för
handicapändamål

REGEL 2-4





Regel 2 – Scorer giltiga för handicapändamål

Syftet med regeln

De scorer en spelare lämnar in för handicapändamål utgör grunden för beräkningen av hans/hennes exakta handicap.

Regel 2 täcker de villkor en score måste uppfylla för att den ska accepteras för handicapändamål och att den ger en bild av spelarens spelstandard och, i slutändan, en *exakt handicap* som avspeglar denna.

2.1 Acceptans för scorer

En score är giltig för handicapändamål om ronden har spelats

- enligt ett *godkänt spelformat* (se Regel 2.1 a) över det minimiantal hål som krävs för att antingen en 9-håls- eller en 18-hålsscore ska vara giltig (se Regel 2.2).
- i sällskap med minst en person, som fungerar som markör, (och som uppfyller alla andra krav i *Regler för golfspel*).
- i enlighet med *Regler för golfspel* (se Regel 2.1 b).
- på en *golfbana* med en giltig banvärdering, där längd och normal spelsvårighet upprätthålls på en konstant nivå (se Bilaga G).
- på en golfbana under dess aktiva säsong.

Dessutom måste spelarens score intygas i enlighet med *Handicapreglerna* (se Regel 4.4).

Om ett eller flera av de krav som ställs ovan inte uppfylls, blir scoren inte giltig för handicapändamål.

Regel 2.1 Klargöranden:

2.1/1 – En score accepteras för handicapändamål, även om hålen inte har spelats i den ordning som fastställts av tävlingsledningen.

Regel 5.1 i *Regler för golfspel* kräver att hålen i en rond ska spelas i den ordning som fastställts av antingen tävlingsledningen som ansvarar för tävlingen eller av den kommitté som har ansvar för *golfbanan*. Men en score accepteras för handicapändamål, under förutsättning att spelaren inte har diskvalificerats, även om hålen i en rond inte har spelats i den ordning som fastställts.

Till exempel:



- När *golfbanan* är hårt belastad och att starta på ett alternativt hål kommer att gynna ett snabbare speltempo.
- När att spela hålen i en annan ordning kommer att göra det möjligt för flera spelare att avsluta sina ronder, särskilt under perioder då dagsljuset är begränsat.

Om spelaren har diskvalificerats, se Regel 2.1 b.

2.1/2 – Status för scorer då matchspels- och slagspelsformat spelas samtidigt

När en spelare tävlar i en match medan han/hon även spelar en slagspelsrond, är det slagspelscoren som ska användas för handicapändamål. En matchspelsrond kan inte användas för handicapändamål.

2.1/3 – Att rapportera scorer för handicapändamål när man spelar med tillfälliga tees eller greener

Det *auktoriserade förbundet* bör avgöra om scorer som åstadkommit under tillfälliga banförhållanden ska accepteras för handicapändamål. Det *auktoriserade förbundet* bör också avgöra om en tillfällig modifiering av CR och *slopevärde* krävs för att avspegla de temporära förändringarna (se Bilaga G).

2.1a Spelad enligt ett godkänt spelformat

Godkända spelformat är:

Spelformat	Typ av rond	Antal hål	
Individuellt slagspel	Organiserad tävling	9	18
	<i>Allmänt spel</i>	9	18
	Poängbogey – organiserad tävling	9	18
	Poängbogey – <i>allmänt spel</i>	9	18
	Par/bogey – organiserad tävling	9	18
	Par/bogey – <i>allmänt spel</i>	9	18
	Maxantal slag (t ex slaggolf) – organiserad tävling	9	18
	Maxantal slag (t ex slaggolf) – <i>allmänt spel</i>	9	18

(i) Rond spelad inom spelarens jurisdiktion.

Under förutsättning att den följt övriga föreskrifter inom *Handicapreglerna* måste en *giltig handicapscore* från ett *godkänt spelformat* inom spelarens *jurisdiktion* registreras för handicapändamål (se fig. 2.1 a).



(ii) Rond spelad utanför spelarens jurisdiktion.

Under förutsättning att den följt övriga föreskrifter inom *Handicapreglerna*:

- är en score från ett *godkänt spelformat* inom den *jurisdiktion* där ronden spelades godkänd för handicapändamål och måste registreras, även om spelformatet inte är godkänt inom spelarens egen *jurisdiktion*.
- är en score från ett spelformat som inte är godkänt inom den *jurisdiktion* där ronden spelades, men som är ett *godkänt spelformat* inom spelarens egen *jurisdiktion*, godkänd för handicapändamål och måste registreras.
- är en score från ett spelformat som inte är godkänt inom både den *jurisdiktion* där ronden spelades och spelarens egen *jurisdiktion* inte godkänd för handicapändamål och får inte föras in i spelarens *scoredokumentation* (se fig. 2.1 a).

FIG. 2.1a: NÄR MAN SKA LÄMNA IN EN SCORE FÖR HANDICAPÄNDAMÅL



	Format som är godkänt hemma	Format som inte är godkänt hemma
Rond som spelas borta enligt ett godkänt spelformat	✓	✓
Rond som spelas borta enligt ett icke godkänt spelformat	✓	✗

✓ Lämna in ✗ Inte giltig

Regel 2.1a Klargöranden:

2.1a/1 – Scorer som inte accepteras för handicapändamål

Somliga spelformat och scorer som åstadkommit under vissa begränsade tävlingsvillkor accepteras inte för handicapändamål och får inte föras in i en spelares *scoredokumentation*.

Nedanstående illustrationer är inte heltäckande och om en spelare är tveksam angående acceptansen för en score, rekommenderas att spelaren kontrollerar detta med den *golfklubb* som han/hon spelar på eller med det *auktoriserade förbundet*.



FIG. 2.1a/1: SCORER SOM INTE ACCEPTERAS FÖR HANDICAPÄNDAMÅL





2.1a/2 – Scorer från tävlingar inte organiserade av en ansluten golfklubb

Regel 1.3(i) fastslår att en spelare förväntas "registrera alla *giltiga handicapscore*er för att tillhandahålla rimligt underlag för sin allmänna spelstandard". Med förbehåll för andra bestämmelser som anges i *Handicapreglerna*, måste en *giltig handicapscore* från ett *godkänt spelformat* registreras för handicapändamål, även om den var från en tävling som arrangerats av en organisation som inte är ansluten till det *auktoriserade förbundet*, till exempel ett sällskap eller en "golfliga".

Om sådana scorer inte registreras automatiskt av den organisation som arrangerar tävlingen, är spelaren skyldig att registrera scoren enligt det tillvägagångssätt som angetts av det *auktoriserade förbundet*.

Om en spelare underlåter att registrera en *giltig handicapscore* eller underlåter att följa det tillvägagångssätt som angetts av det *auktoriserade förbundet*, bör *Handicapkommittén* agera i enlighet med Regel 7.1b.

2.1b Spelad enligt Regler för golfspel

En rond måste spelas enligt *Regler för golfspel* för att bli godkänd för handicapändamål i enlighet med följande:

- (i) Organiserade tävlingar. I en situation då en spelare blir diskvalificerad från en tävling för ett brott mot *Regler för golfspel*, men ingen betydande resultatfördel har vunnits, ska scoren fortfarande vara giltig för handicapändamål.

Om en spelare blir diskvalificerad från en tävling för något annat brott mot *Regler för golfspel*, är inte scoren giltig för handicapändamål.

Det slutgiltiga beslutet fattas av tävlingsledningen och grundas på omständigheterna.

- (ii) Allmänt spel. När det inte är fråga om en organiserad tävling, är en score vanligtvis inte giltig för handicapändamål om spelaren:

- bryter mot *Regler för golfspel* och den rätta plikten inte noteras enligt *Regler för golfspel* eller
- avsiktligt åsidosätter en golfregel.

När en spelare följer bestämmelserna i en lokal regel från "Modell för lokala regler", även om kommittén som är ansvarig för banan inte har antagit denna lokala regel, kan scoren fortfarande vara giltig för handicapändamål. Samma situation gäller när en spelare bryter mot bestämmelserna i en lokal regel från "Modell för lokala regler" som har antagits av kommittén.

Exempel på situationer som rör lokala regler då en score skulle kunna vara giltig för handicapändamål är:



- en spelare har handlat enligt ett alternativ till lättnad med slag och distans, trots att denna lokala regel E-5 från "Modell för lokala regler" inte har gällt, eller
- spelaren har använt en avståndsmätare trots att den lokala regeln G-5 från "Modell för lokala regler" som förbjuder sådan användning har gällt.

Det slutgiltiga beslutet fattas av ansvarig kommitté och grundas på omständigheterna.

Regel 2.1b – Klargöranden:

2.1b/1 – Exempel på när en spelare har blivit diskvalificerad från en tävling men inte vunnit någon betydande resultatfördel

Tävlingsledningen har rätt att acceptera en score för handicapändamål om en spelare diskvalificeras från en tävling, men ingen betydande resultatfördel har vunnits.

Exempel på situationer där en tävlingsledning kan anse att ingen betydande resultatfördel har vunnits innefattar:

Golfregel	Diskvalificeringsorsak	Rekommenderad åtgärd för handicapändamål
3.3b(2)	Scorekort inte intygat och ingen lokal regel som mildrar plikten	Acceptera scoren
3.3b(2)	Scorekort inte inlämnat i tid	Acceptera scoren
3.3b(3)	Lägre hålscore än den verkliga införd på scorekortet	Acceptera korrigerad score

2.1b/2 – Exempel på när en spelare diskvalificerats från en tävling för en handling som skulle ha gett en betydande resultatfördel

Exempel på situationer där en tävlingsledning kan besluta att en spelare har vunnit en betydande resultatfördel innefattar:

Golfregel	Diskvalificeringsorsak	Rekommenderad åtgärd för handicapändamål
1.3b	Spelare kommer avsiktligt överens om att bortse från en regel eller en plikt som de vet gäller	Scoren är inte giltig
4.1a	Att slå ett slag med en klubba som inte är godkänd	Scoren är inte giltig



4.3a(1)	Att använda en avståndsmätare för att mäta höjdskillnad	Scoren är inte giltig
---------	---	-----------------------

2.1b/3 – Hål som inte spelats enligt Regler för golfspel under allmänt spel

Då en spelare har brutit mot *Regler för golfspel* under allmänt spel och medvetet underlåtit att lägga till den korrekta plikten, ska inte scoren accepteras för handicapändamål. Men beroende på omständigheterna kan tävlingskommittén välja att skapa en *giltig handicapscore* genom att:

- registrera den faktiska scoren på hålet, eller
- justera scoren på hålet till en *nettodubbelbogey*, eller
- tillämpa en score lika med *nettopar*.

2.2 Minimiantal spelade hål för att en score ska vara giltig

2.2a För en 18-hålsscore

För att en 18-hålsscore ska accepteras för handicapändamål måste minst 10 hål spelas.

2.2b För en 9-hålsscore

För att en 9-hålsscore ska accepteras för handicapändamål måste alla 9 hål spelas. Om en spelare inte har spelat minst 9 hål, accepteras inte scoren för handicapändamål.

Anmärkning: En acceptabel 9-hålsscore måste spelas över 9 hål med en giltig banvärdering (se Regel 2.1).

Regel 3 – Justering av hålscore

Syftet med regeln

En score för handicapändamål bör inte alltför mycket påverkas av en eller två dåliga hålscore, som inte avspeglar en spelares uppvisade spelstandard. Dessutom kan ofullständiga scorer och/eller scorer där en spelare inte hålat ut på varje hål ge rimliga belägg för spelarens spelstandard och kan användas för handicapändamål.

Regel 3 täcker omständigheter då scorer kan accepteras och hur dessa hålscore bör justeras.

3.1 Maximal hålscore för handicapändamål

3.1a Innan exakt handicap har fastställts

För en spelare som lämnar in sin första score för att få en första *exakta handicap* begränsas den maximala scoren för varje hål som spelas till *par* + 5 slag. (se fig. 3.1a.)

FIG. 3.1a: ATT TILLÄMPA MAXIMAL HÅLSCORE NÄR EXAKT HANDICAP INTE HAR FASTSTÄLLTS

Namn: *Ola Olsson* Handicap: *Inte fastställd* Datum: *2024-07-01*

HÅL	1	2	3	4	5	6	7	8	9	
PAR	4	3	4	3	4	5	4	4	4	35
SCORE	6	7	6	5	7	12	6	7	7	63

← Bruttoscore

← Justerad bruttoscore för handicapändamål

↑
Maximal hålscore = par + 5



3.1b Efter att exakt handicap har fastställts

För en spelare med en fastställd *exakt handicap* begränsas den maximala scoren för varje hål som spelas till en *nettodubbelbogey*, som beräknas enligt följande:

$$\text{Par på hålet} + 2 \text{ slag} + \text{Eventuella handicapslag spelaren får på det hålet*}$$

(*eller minus ev. handicapslag som en plushandicapare tappar på det hålet)

(Se fig. 3.1b.)

- En *nettodubbelbogey* är lika med den lägsta scoren på ett hål för vilken en spelare skulle få noll poäng i poängbogey.
- Det finns ingen begränsning för antalet hål under en rond där en justering av en *nettodubbelbogey* kan tillämpas.
- Om det, i tävlingsvillkoren (se Regel 7.2a) eller i *handicaptilldelningen*, finns ev. begränsningar för det antal handicapslag man får, ska denna begränsade *justerade spelhandicap* bara användas för tävlingens skull, t ex för att avgöra
 - slutställning och pristagare samt
 - antalet slag som man tappar eller får för olika spelformat.

Spelarens totala, obegränsade *spelhandicap* bör användas för alla tillämpningar av justeringar av *nettodubbelbogey*. För denna procedur avrundas *spelhandicopen* till närmaste heltal (se Regel 6.1 a/b).

- Då en *spelhandicap* beräknas till högre än 54 och en spelare får 4 eller fler handicapslag på ett hål, är den maximala hålscoren *par* + 5 för handicapändamål.
- Att justera en score på ett hål till en *nettodubbelbogey* kan göras antingen:
 - automatiskt, när en notering hål-för-hål används, eller
 - av spelaren, när en *justerad bruttoscore* för rondens registreras.



FIG. 3.1b: BERÄKNING OCH TILLÄMPNING AV NETTODUBBELBOGEY-JUSTERING FÖR MAXIMAL HÅLSCORE

Namn: *Jessika Jansson*

Handicap: *16*

Datum: *2024-09-12*

HÅL	1	2	3	4	5	6	7	8	9	Out
PAR	4	4	4	3	4	5	3	4	4	35
HÅL-INDEX	7 ✓	13 ✓	3 ✓	15 ✓	11 ✓	1 ✓	17	5 ✓	9 ✓	
SCORE	5	5	6	4	5	5	3	5	5	43

✓ = Handicapslag

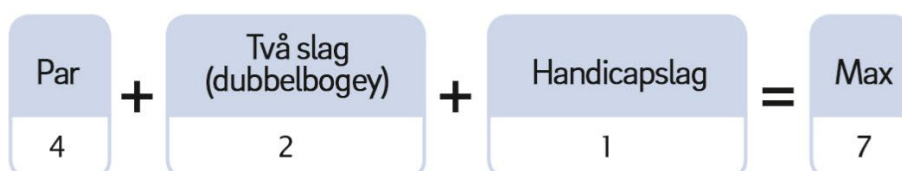
HÅL	10	11	12	13	14	15	16	17	18	In	TOTAL
PAR	3	4	5	3	4	5	3	4	4	35	70
HÅL-INDEX	18	12 ✓	4 ✓	14 ✓	8 ✓	2 ✓	16 ✓	6 ✓	10 ✓		
SCORE	3	4	6	4	5	5	3	9	6	45	88

← Brutto-score

← Justerad bruttoscore för handicapändamål

← Bruttohålscore

← Nettodubbelboge



3.2 När hål inte spelas

3.2a Anledning till att ett eller flera hål inte spelas

Det finns flera omständigheter som kan medföra att en rond inte avslutas och att en del hål inte spelas. T ex på grund av

- mörker eller dåligt väder
- spelares skada eller sjukdom
- att en tävling avslutas före det sista hålet, eller



- att banan som spelas har färre än 9 eller 18 hål på grund av:
 - att ett (eller flera hål) har förklarats ur spel av tävlingskommittén på grund av underhållsarbete eller ombyggnad, eller
 - att tävlingskommittén har arrangerat en tävling över ett begränsat antal hål, t ex under vintersäsongen.
- Varje annan situation som bedöms rimlig av tävlingskommittén.

Om det beslutas att en spelare inte fullföljer en rond eller inte spelar ett eller flera hål av en ogiltig anledning, är scoren inte acceptabel för handicapändamål. Ogiltiga anledningar innefattar:

- Väder som inte förhindrar fortsatt spel.
- Att inte spela ett visst hål därför att spelaren vet att det brukar orsaka svårigheter för spelaren, och att spelaren troligen kommer att lämna in en hög score på hålet.
- Att inte spela de avslutande hålen för att undvika att lämna in en hög score (vid dåligt spel) eller en låg score (vid bra spel).
- Varje annan situation som tävlingsledningen bedömer som orimlig.

Om *handicapkommittén* beslutar att spelarens handlingar gjordes för att vinna en orättfärdig fördel, kan den överväga att registrera en *kommittéscore* i spelarens *scoredokumentation* (se Regel 7.1 b(ii)).

3.2b Score att registrera när ett eller flera hål inte har spelats

En score kan bara användas för handicapändamål om, bl.a. ronden har spelats över åtminstone minimiantalet hål som krävs för att en 18-hålsscore ska vara giltig (se Regel 2.1 och 2.2).

Då minimiantalet hål har avslutats och anledningen till att en spelare inte spelat ett hål är godtagbar, måste spelaren använda sig av följande tabell för att skapa en 18-hålsscore:

Antal spelade hål	Utökning	Score(r) att registrera för hål som inte spelats
Minst 10 – 13 hål	Utöka till en 18-hålsscore	Lägg till <i>nettopar</i> plus ytterligare ett slag för det första hålet som inte spelats (eller ge motsvarande poäng i poängbogey).
Minst 14 hål	Utöka till en 18-hålsscore	Lägg till <i>nettopar</i> (eller ge motsvarande poäng i poängbogey).



Om anledningen till att en spelare inte har spelat ett, eller flera, hål inte anses godtagbar, kan *handicapkommittén* överväga att tillämpa en *kommittéscore* (se Regel 7.1 b).

Anmärkningar:

1. Spelarens totala, obegränsade *spelhandicap* ska användas för alla tillämpningar av *nettopar*. För denna procedur avrundas *spelhandicap* till närmaste heltal (se Regel 6.1 a/b).

2. Om inte annat preciserats av tävlingsledningen, när det krävs av en spelare med *spelhandicap* på plus att tappa slag, börjar detta på hålet med *hålindex* 18 och går sedan neråt. Därför tappar en spelare med +3 i *spelhandicap* slag på hålen med *hålindex* 18, 17 och 16.

Nettoparhålscoren beräknas genom att dra bort tappade slag från *par* på hålet. T.ex:

Par för hålet	-	Slag som tappas till banan	=	Hålscore nettopar
4		1		3

Om en tävling har avgjorts innan alla hål har avslutats och spelaren beslutar sig för att spela något/några av de återstående hålen, måste de verkliga scorerna för dessa återstående hål noteras.

Regel 3.2b Klargöranden:

3.2b/2 – Användning av nettopar för hål som inte spelats

Under vissa omständigheter, och endast med godkännande från *auktoriserat förbund*, kan en score lika med *nettopar* användas i stället för förväntad score på hål som inte spelats. Exempel på situationer där en score lika med *nettopar* skulle vara acceptabel innefattar:

- när en spelare är skyldig att lämna in en *justerad bruttoscore* som innefattar scorer för eventuella hål som inte spelats, eller
- när ett eller flera hål är ur spel på grund av ombyggnad eller underhållningsarbete som påverkar samtliga spelare under en tidsperiod.

Svensk tillämpning: Regel 3.2b används i Sverige.

3.2b/3 – Markering av scorer på hål som inte spelats

När ett eller flera hål inte har spelats under rondan och spelaren inte är skyldig att lämna in en *justerad bruttoscore*, måste spelaren lämna in hål-för-hål-scorer och markera vilka hål som inte har spelats, i enlighet med vad som angivits av det *auktoriserade förbundet*. Detta för att säkerställa alla de procedurer som satts upp inom *Handicapreglerna*.



3.3 När ett hål är påbörjat men spelaren inte hålar ut

När en spelare påbörjar ett hål men inte hålar ut av en giltig anledning, måste spelaren, i överensstämmelse med andra bestämmelser i *Handicapreglerna*, registrera sin score på ett för situationen lämpligt sätt och beroende på spelformatet, t ex *nettodubbelbogey* eller noll poäng i poängbogey.

Anmärkningar:

1. Om spelformatet inte tillåter en spelare att plocka upp sin boll innan spelaren hålar ut, t ex en individuell slagtävling med eller utan handicap, blir spelaren diskvalificerad från tävlingen (se Regel 2.1b).
2. I slagspel med maxantal slag kan det uppstå situationer då en spelare inte har uppnått sin *nettodubbelbogey* innan spelaren kommer upp till det maxantal slag som bestäms i tävlingsvillkoren. I sådana fall ska spelaren registrera antingen en *nettodubbelbogey* eller noll poäng i poängbogey (se *Regler för golfspel*, Regel 21.2).



Regel 4 – Registrering av score

Syftet med regeln

Regel 4 täcker proceduren för registreringen av giltiga scorer för handicapändamål, både för att få en första exakt handicap och för att upprätthålla en fastställd exakt handicap.

Omgående registrering av scorer, av en spelare eller någon annan som är ansvarig eller auktoriserad för att på ett korrekt sätt registrera scorer i spelarens ställe, ger möjlighet till uppdateringar och ett aktuellt mått på spelarens spelstandard.

Denna regel anger även vilken information som spelaren måste lämna för giltiga handicapscorer och hur dessa scorer kan bekräftas.

4.1 Information som krävs för scoredokumentationen

4.1a Allmänt

- (i) En score som registreras i spelarens *scoredokumentation* måste vara
 - en *giltig handicapscore* (se Regel 2.1) samt registrerad i korrekt kronologisk ordning, även om scoren registreras senare än det datum som ronden spelades.
- (ii) En score måste registreras i spelarens *scoredokumentation* på det sätt som fastställts av SGF. Detta kan vara i form av:
 - Hål-för-hål-scorer (starkt rekommenderat),
 - en justerad *bruttoscore*, eller
 - poäng enligt poängbogey.
- (iii) Vid registreringen av scoren måste en spelare se till att följande information registreras i hans/hennes *scoredokumentation*:
 - datum som ronden spelades samt *golfbana* och tee
 - vid behov (t ex vid spel utomlands), *golfbana*, *CR* och *slopevärde* för den tee som spelades från samt
 - vid behov (t ex vid spel utomlands), *par* och *håindex* för varje hål.
Denna information brukar finnas på scorekortet.
- (iv) *Handikapkommittén* bör säkerställa att en inlämnad score registreras i en spelares *scoredokumentation* så snart som möjligt.



- (v) En score som registreras under någon dag efter det att rondens spelades bör också inkludera *PCC* (se Regel 5.6) förutom den information som krävs under (iii) ovan.

(Se Bilaga B för exempel på *scoredokumentation*.)

Regel 4.1a Klargöranden:

4.1a/1 – När par på ett scorekort skiljer sig från par som registrerats i golfklubbsterminalen eller något annat hjälpmedel som används för att registrera scorer

Golfklubben ansvarar för att besluta om *par*. I situationer då det krävs av en spelare att registrera justerade hålscoren för handicapändamål och de korrekta *par*värdena för *golfbanan* är oklara, ska spelaren bekräfta de korrekta *par*värdena innan spelaren registrerar hålscoren för handicapändamål.

4.1a/2 – Övrig information om att föra score

Golfklubben kan begära att spelare lämnar in övrig information om scoren, innefattande men inte begränsat till följande:

- Namn på markör.
- Anledning till att ett eller flera hål inte spelades.
- Scoretypen, som hjälp vid *handicaprevisionen* (se Regel 7.1a och Appendix B, Anmärkning 5).

4.1b Erhålla en första exakt handicap

Scorer som registreras av en spelare för att erhålla en första *exakt handicap* måste registreras antingen som

- hål-för-hål-scoren (rekommenderas starkt), eller
- en total poängbogeyscore.

För fullständiga detaljer när det gäller en spelares *scoredokumentation* hänvisas till Bilaga B.

4.2 Behörighet att registrera en score

En *giltig handicapscore* måste registreras av spelaren, *handicapkommittén*, tävlingsledningen eller av någon som auktoriserats av spelaren.



4.3 Tidsram för att registrera en score

En spelare bör registrera sin score under speldagen efter avslutad rond senast före midnatt (lokal tid).

Om en spelare inte registrerar sin score under speldagen:

- kommer hans/hennes *exakta handicap* att uppdateras vid registreringstillfället (se Regel 5.4), och
- kommer hans/hennes score inte att inkluderas i beräkningen av den dagliga *PCC:n* (se Regel 5.6).

När en score är registrerad i spelarens *scoredokumentation* efter speldagen, och *PCC* för dagen då rondens spelades redan har utförts, ska den *PCC*-justeringen ändå tillämpas på beräkningen av spelarens *handicapresultat*, även om spelarens score inte inkluderats i *PCC*.

Om en score registreras i fel ordningsföljd:

- Scoren ska läggas in i rätt kronologisk ordning i spelarens *scoredokumentation*.
- Den publicerade *PCC*-justeringen för den spelade *golfbanan* ska tillämpas i beräkningen av *handicapresultatet*.
- Spelarens *exakta handicap* ska omberäknas.

Anmärkning: *Handikapkommittén* bör undersöka när en spelare vid upprepade tillfällen underlåtit att registrera en score på ett korrekt sätt (se Regel 7.1b).

4.4 Intygande av en score

En score som registreras för handicapändamål måste intygas av markören i enlighet med *Regler för golfspel*.

Markören och spelaren måste följa de angivna skyldigheterna enligt *Regler för golfspel* när en spelares score intygas (se Regel 3.3b i *Regler för golfspel*).

Markören måste vara en person som *handikapkommittén* accepterar.

Regel 4.4 Klargöranden:

4.4/1 – Klargörande av betydelsen för andras granskning som en metod att intyga scorer

Inom somliga *jurisdiktioner* används *andras granskning* som en metod att intyga en spelares score eller bekräfta en spelares uppvisade spelstandard. Detta är antingen i stället för, eller tillsammans med, kravet för en markör att intyga spelarens score med en underskrift. *Andras granskning* utförs vanligen av någon:



- som spelat i samma boll eller som var med under rondan och/eller
- är *medlem* i samma *golfklubb* som spelaren.

Under alla förhållanden måste det vara någon som:

- har skaffat sig ett rimligt underlag för att kunna stödja en score som har registrerats eller ifrågasätta spelaren när det gäller avvikelser i den registrerade scoren, eller
- har kunskap om spelarens uppvisade spelstandard och rimligen kan intyga eller ifrågasätta den *exakta handicap* som utfärdats för spelaren.

Ifrågasättanden eller tvister ska tas upp med spelaren och/eller rapporteras till *handicapkommittén* för övervägande.

4.5 Antal scorer som krävs för en första exakt handicap

För att erhålla en första *exakt handicap* måste en spelare registrera en *giltig handicapscore* från minst 9 hål.



III

Handicapberäkning och uppdatering av exakt handicap

REGEL 5-6





Regel 5 – Beräkning av exakt handicap

Syftet med regeln

En spelares exakta handicap ska motsvara hans/hennes uppvisade spelstandard och, när så behövs, anpassas utifrån scorer som avviker från tidigare uppvisad spelstandard.

Regel 5 täcker proceduren för beräkning av exakt handicap och innehåller de garantier som behövs för att hjälpa till att säkerställa att en spelares exakta handicap fortsätter att avspegla hans/hennes spelstandard och att rättvisa bibehålls för alla golfspelare. Den innehåller funktioner som

- tar hänsyn till de förhållanden som rådde när scoren uppnåddes.
- memorerar tidigare uppvisad spelstandard inom en avgränsad tidsperiod.
- sätter en cap (en begränsning) för den uppåtgående förändringen av en spelares exakta handicap inom en avgränsad tidsperiod.
- gör ytterligare justeringar av en spelares exakta handicap när en extraordinär score registreras.

5.1 Beräkning av ett handicapresultat

5.1a För en 18-hålsscore

Här avses:

- Slagspel i form av bruttoscore, nettoscore eller "maxantal slag".
- Poängbogey och par/bogey behandlas separat.

Ett 18-håls *handicapresultat* beräknas enligt följande och avrundas till närmaste tiondel, med .5 avrundat uppåt:

I slagspel:

$$\text{handicapresultat} = (113 \div \text{slopevärde}) \times (\text{justerad bruttoscore} - \text{CR} - \text{PCC-justering})$$

I poängbogey och par/bogey:

$$\text{handicapresultat} = (113 \div \text{slopevärde}) \times (\text{par} + \text{spelhandicap} - (\text{erhållna poäng} - 36) - \text{CR} - \text{PCC-justering})$$



Anmärkning:

1. När ett par/bogey-resultat registreras i stället för en vanlig score, konverteras par/bogey-resultatet till antalet poäng enligt metoden för poängbogey, i syfte att beräkna ett *handicapresultat*. Ingen ytterligare hänsyn tas till eventuella hålscoreer med ett resultat som är bättre än nettobirdie eller sämre än nettobogey. För en 18-hålsrond gäller därför följande:
 - När spelarens par/bogey-resultat är delat (även kallat "all-square"), konverteras detta till 36 poäng.
 - När spelarens par/bogey-resultat antingen är upp eller ner:
 - Ett resultat lika med 3 upp konverteras till 39 poäng.
 - Ett resultat lika med 4 ned konverteras till 32 poäng.
2. *PCC* justeringen sträcker sig från -1,0 till +3,0 (se Regel 5.6).

Ofullständig 18-hålsrond

Om färre än 18 hål men fler än 9 hål har spelats, kan en 18-hålsrond endast accepteras för handicapändamål om anledningen till att inte fullfölja rondens bedömdes som giltig (se Regel 3.2a).

- Om anledningen bedömdes som giltig, skapas ett 18-håls *handicapresultat* enligt Regel 3.2b.
- Om anledningen bedömdes som ogiltig, kan scoren inte accepteras för handicapändamål. Men beroende på omständigheterna kan *handicapkommittén* överväga att registrera en *kommittéscore* (se Regel 7.1b).

För att en 18-hålsscore ska kunna accepteras för handicapändamål på en bana som består av färre än 18 hål, måste *CR* och *slopevärde* vara utfärdade för 18 utvalda hål. Beräkningen av ett 18-håls *handicapresultat* utförs genom de normala procedurerna som satts upp inom *Handicapreglerna*.

5.1b För en 9-hålsscore

Samtliga 9 hål måste spelas.

En 9-hålsscore räknas upp till ett motsvarande 18 håls *handicapresultat* för omedelbar användning i *scoredokumentationen*.

- En 9-hålsscore räknas upp till ett motsvarande 18 håls *handicapresultat* genom att lägga till *nettopar* för de återstående hålen plus ytterligare ett slag (som läggs på det första hålet som inte spelats) eller 17 poäng i ett poängbogeyformat.
De 9 hålen som används för att räkna upp är de 9 hålen som inte spelats.

En 9-hålsscore räknas upp till ett motsvarande 18 håls *handicapresultat* enligt följande: Här avses:



- Slagspel avser bruttoscore, nettoscore eller spelformatet "maxantal slag".
- Poängbogey behandlas separat.

Ett 9 håls *handicapresultat* beräknas enligt följande och avrundas till närmaste tiondel, med .5 avrundat uppåt:

I slagspelsformat:

$$\text{Handicapresultat} = (113 \div \text{slopevärde}) \times (\text{justerad bruttoscore} - CR - (0,5 \times \text{PCC-justering}))$$

I poängbogeyformat:

$$\text{Handicapresultat} = (113 \div \text{slopevärde}) \times (\text{par} + \text{spelhandicap} - (\text{erhållna poäng} - 36) - CR - (0,5 \times \text{PCC-justering}))$$

Då:

- slopevärdet är detsamma som banans slopevärde för 18 hål.
- *justerad bruttoscore* är lika med den *justerade bruttoscoren* för de nio hål som spelats, för de andra nio hålen läggs det till *nettopar* plus ytterligare ett slag på hål 10. Beräkningen baseras på spelhandicpen för 18 hål.
- poäng som erhålls är lika med verkliga poängbogeypoäng över nio hål, adderas 17 poäng,
- Course-rating värdet är detsamma som för 18 hål.
- Par är detsamma som par för 18 hål.
- Spelhandicap är detsamma som spelhandicap för 18 hål.
- 50% av PCC justeringen för dagen tillämpas.

Anmärkning:

1. När ett par/bogey-resultat registreras i stället för en vanlig score, konverteras par/bogey-resultatet för de 9 spelade hålen till antalet poäng enligt metoden för poängbogey, i syfte att beräkna ett *handicapresultat*. Ingen ytterligare hänsyn tas till eventuella hålscoreer med ett resultat som är bättre än nettobirdie eller sämre än nettobogey. För en 9-hålsrond gäller därför följande:
 - När spelarens par/bogey-resultat är delat (även kallat "all-square"), konverteras detta till 18 poäng.
 - När spelarens par/bogey-resultat antingen är upp eller ner:
 - Ett resultat lika med 3 upp konverteras till 21 poäng.
 - Ett resultat lika med 4 ned konverteras till 14 poäng



5.1c Avrundning för minushandicapresultat

När en *justerad bruttoscore* är lägre än *CR*, leder detta till att *handicapresultatet* blir en minussiffra. Då detta händer görs en avrundning uppåt mot 0. T ex:

- När ett handicapresultat beräknas som -1,54 avrundas det till -1,5
- När ett handicapresultat beräknas som -1,55 avrundas det till -1,5
- När ett handicapresultat beräknas som -1,56 avrundas det till -1,6

5.2 Beräkning av exakt handicap

5.2a För färre än 20 scorer

Exakt handicap beräknas utifrån de lägsta *handicapresultaten* i *scoredokumentationen*. Om en *scoredokumentation* består av färre än 20 *handicapresultat*, används tabellen nedan för att avgöra antalet *handicapresultat* som ska vara med i beräkningen och ev. justering som blir aktuell. Resultatet av beräkningen avrundas till närmaste tiondel.

Antalet <i>handicapresultat</i> i <i>scoredokumentationen</i>	<i>Handicapresultat</i> som ska användas i beräkningen av <i>exakt handicap</i>	Justering
1	Lägsta 1	-2,0
2	Lägsta 1	-2,0
3	Lägsta 1	-2,0
4	Lägsta 1	-1,0
5	Lägsta 1	0
6	Medelvärdet av lägsta 2	-1,0
7 eller 8	Medelvärdet av lägsta 2	0
9 till 11	Medelvärdet av lägsta 3	0
12 till 14	Medelvärdet av lägsta 4	0
15 eller 16	Medelvärdet av lägsta 5	0
17 eller 18	Medelvärdet av lägsta 6	0
19	Medelvärdet av lägsta 7	0
20	Medelvärdet av lägsta 8	0



Tilldelning av en första *exakta handicap*

- (i) Om en spelares första *exakta handicap* beräknas till högre än maximal *exakt handicap* på 54,0 (se Regel 5.3), tilldelas spelaren en *exakt handicap* på 54,0.
- (ii) Baserat på eventuella ytterligare belägg som finns tillgängliga avseende en spelares allmänna spelstandard, kan *handicapkommittén* justera en spelares första *exakta handicap* uppåt eller nedåt; uppåt till maximalt 54,0 (se Regel 7.1 a).

För följande spelare kan en *handicapkommitté* behöva överväga att ange en *exakt handicap* i den lägre regionen av handicapomfånget:

- Skickliga spelare som återvänder efter en längre frånvaro från spel.
- Skickliga spelare som aldrig tidigare har haft en *exakt handicap*.
- Professionella spelare som återvänder till amatörspel.

Under sådana omständigheter måste en *handicapkommitté* hålla sig till de procedurer som tillhandahållits av SGF och få medgivande av golfdistriktet innan man tilldelar en *exakt handicap* lägre än 2,0 för herrar och 2,0 för damer.

Regel 5.2 Klargöranden:

5.2a/1 – Ändring av en spelares första exakta handicap baserad på tidigare förmåga

En spelare lämnar in tre scorer för att erhålla en första *exakt handicap*, vilket leder till beräknade handicapresultat på 15,3, 15,2 och 16,6.

Detta skulle leda till en första *exakta handicap* på:

Lägsta <i>handicapresultat</i>	-	Justering	=	Första <i>exakta handicap</i>
15,2		2		13,2

Handicapkommittén är medveten om att spelaren, som återvänder till en golfklubb efter många års frånvaro från spel, spelat bra som junior och haft en *exakt handicap* runt 8,0.

Baserat på tillgång till underlag kan *handicapkommittén* justera spelarens beräknade första *exakta handicap* för att den bättre ska motsvara hans/hennes tidigare uppvisade förmåga.



5.2a/2 – Modifiering av en spelares första exakta handicap när efterföljande handicapresultat avviker betydligt från förväntat

En spelare lämnar in tre scorer för att erhålla en första *exakt handicap*, vilket leder till beräknade *handicapresultat* på 40,7, 42,4 och 36,1.

Detta skulle leda till en första *exakta handicap* på:

Lägsta handicapresultat	-	Justering	=	Första exakta handicap
36,1		2		34,1

Spelaren fortsätter med att lämna in ytterligare tre scorer, vilket leder till beräknade handicapresultat på 45,9, 43,6 och 45,0.

Efter dessa sex scorer skulle spelarens *exakta handicap* bli:

Medelvärdet av de två lägsta handicapresultaten	-	Justering	=	Exakt handicap
38,4		1		37,4

När man ser över spelarens beräknade *exakta handicap* gentemot scorerna, kan *handicapkommittén* i detta fall dra slutsatsen att justeringen på -1 ska tas bort för att försäkra sig om att den beräknade *exakta handicapen* bättre ska svara mot spelarens förmåga.

5.2b För 20 scorer

Exakt handicap beräknas utifrån de lägsta handicapresultaten i scoredokumentationen. Om scoredokumentationen består av minst 20 handicapresultat, blir proceduren för att beräkna exakt handicap

- medelvärdet av de 8 lägsta *handicapresultaten* av de 20 senaste (vilket innefattar ev. justeringar för *extraordinära scorer* och/eller en kommittégranskning) avrundat till närmaste tiondel.
- en beräkning av skillnaden mellan medelvärdet av de 8 lägsta *handicapresultaten* och *lägsta exakta handicap*.
 - Om skillnaden är större än 3, tillämpas *mjuk cap*.
 - Om skillnaden är större än 5, efter tillämpning av *mjuk cap*, tillämpas *hård cap*.

(se Regel 5.8.)



5.2c För exakt plushandicap

När det finns fler än 20 *handicapresultat* i en spelares *scoredokumentation* och beräkningen av *exakt handicap* resulterar i ett negativt tal, innebär detta *exakt handicap* med plustecken framför.

Regel 5.2c Klargöranden:

5.2c/1 – Benämning av plus (+) exakt handicap

Handicapreglerna innehåller ett antal referenser till "plushandicap", som är den terminologi som traditionellt används för golfspelare som har uppnått en *handicap index* bättre än scratch (0,0).

Men vid beräkning av en nettoscore är den korrekta innebörden av en plushandicap ett negativt värde, och denna matematiska motsägelse kan medföra brist på enhetlighet i sättet som spelare anger sina *exakta handicap* på anmälningsformulär, och hur tillverkare av mjukvara kodar sina kalkylatorer.

I ett försök att uppnå enhetlighet över alla *jurisdiktioner* ges följande vägledning:

- Spelare med "plushandicap" bör uppmuntras till att alltid ange sina *exakta handicap* med ett plustecken (+) som prefix.
- Alla övriga spelare bör uppmuntras till att avstå från att använda något prefix.
- Det naturliga antagandet för en tävlingsarrangör bör vara att en *exakt handicap* med ett plustecken (+) som prefix är en plushandicap. Eventuella *exakta handicap* med ett minustecken som prefix (-) bör kontrolleras.

5.3 Maximal exakt handicap

Maximal *exakt handicap* som får utfärdas för en spelare är 54,0.

Anmärkning: En tävlingsledning får i sina tävlingsvillkor sätta en handicapgräns för deltagande (se Regel 7.2).

5.4 Tidsgräns för uppdatering av exakt handicap

En spelares *exakta handicap* bör inte uppdateras senare än dagen efter att scoren registrerades eller så snart som möjligt därefter.

I en situation då en ny rond spelas innan spelarens *exakta handicap* har uppdaterats, och även när flera ronder spelas samma dag, rekommenderas att spelaren använder sig av sin befintliga *exakta handicap*. Men under vissa omständigheter har tävlingsledningen (eller *handicapkommittén*) möjlighet att avgöra vilken *exakt handicap* som ska tillämpas (se Regel 7.2).



Regel 5.4 Klargöranden:

5.4/1 – Exempel på situationer när tävlingsledningen kan justera en spelares spelhandicap

I en situation då en spelare har presterat ovanligt bra i ett *godkänt spelformat* under en morgonrond och spelar en tävlingsrond senare under samma dag, kan tävlingsledningen besluta att justera spelarens *spelhandicap* eftersom spelarens *exakta handicap* inte kommer att uppdateras förrän nästa dag.

Tävlingsledningen ska beakta all tillgänglig information, innan man beslutar att justera spelarens *spelhandicap*, och då även vilken betydelse scoren skulle kunna ha för spelarens *exakta handicap* och om spelaren skulle vinna någon orättvis resultatfördel på grund av att hans/hennes *exakta handicap* inte uppdaterats.

5.4/2 – Golfklubbens ansvar för att registrera scorer så snart som möjligt

När det är golfklubbens ansvar att registrera scorer i slutet av varje dag, måste detta göras så snart som möjligt och helst före midnatt för att upprätthålla *Handicapreglerna*. Detta är viktigt eftersom det:

- säkerställer att en spelares *exakta handicap* uppdateras så snart som möjligt efter att rondens spelats (se Regel 5.4).
- gör det möjligt för beräkningen av *PCC* (se Regel 5.6).
- säkerställer, när det är lämpligt, att scorer blir tillgängliga för andra att intyga.
- gör det möjligt för *handicapkommittén* att uppfylla sina övriga skyldigheter (se Regel 7.1 b).

Om inte denna skyldighet uppfylls kan *Handicapreglernas* integritet äventyras.

5.5 Giltighetstid för exakt handicap

En score fortsätter att vara en del av beräkningen för *exakt handicap* så länge som den är kvar inom spelarens 20 senast registrerade scorer, oavsett hur gammal scoren är.

En *exakt handicap* upphör att gälla om en spelare inte längre är medlem i en *golfklubb*.

Anmärkning: En spelares *scoredokumentation* bör om möjligt bibehållas. Denna kan vara till hjälp för en *handicapkommitté*, om spelaren återigen erhåller en *exakt handicap* i framtiden.



5.6 Beräkning av PCC

Syftet med regeln

CR baseras på normala spelförhållanden, men en golfbanas svårighetsgrad kan variera väsentligt från dag till dag, på grund av:

- banförhållanden,
- väderförhållanden och/eller
- uppsättningen av banan.

Beräkningen av PCC avgör om spelförhållandena under dagen avviker från normala förhållanden till en sådan grad att en justering behövs för att kompensera detta. Det är en daglig statistisk procedur där scorerna som registreras av spelare under dagen jämförs med förväntade scoremönster.

Syftet med detta inslag inom handicapberäkningen är att beakta att en ordinär score under svårare spelförhållanden kan vara bättre än en bra score som registrerats under enklare spelförhållanden. En sådan score som inte justerats kan riskera att inte bli med i beräkningen av exakt handicap.

Om beräkningen av PCC visar att godkända scorer som registrerats är i paritet med förväntade scoremönster, görs ingen justering.

Den beräknade justeringen beror på:

- om avsevärt färre spelare än förväntat uppnått sin förväntade score, och förhållandena följaktligen visat sig vara svårare än normalt.
- om avsevärt flera spelare än förväntat uppnått sin förväntade score, och förhållandena visat sig vara enklare än normalt.

PCC-beräkningen:

- Utförs vanligen bara en gång per dag.
- Tar hänsyn till registrerade *giltiga handicapscorer* från en *golfbana* varje dag och kräver minst åtta *giltiga handicapscorer* för att avgöra om en justering är nödvändig.
- Tar bara med *giltiga handicapscorer* som registrerats av spelare med en *exakt handicap* på 36,0 eller lägre.
- Är lika med 0 (noll) om färre än åtta *giltiga handicapscorer* registrerats.
- Scorer som har skalats upp till 18-hålsscorer inkluderas inte.
- Kan fastställa en justering på -1, 0, +1, +2 och +3, och tillämpas i beräkningen av *handicapresultat* för alla spelare.



Regel 5.6 Klargöranden:

5.6/1 – Procedur för att utföra en PCC

PCC kommer att utföras automatiskt och kan sammanfattas enligt följande:

1. Den förväntade scoren beräknas för varje spelare i fråga.
2. Förväntad standardavvikelse för *handicapresultat* på *golfbanan* beräknas och alla tillämpliga *slopevärden* tas med.
3. Antalet spelare som hade bättre eller sämre score än förväntat under dagen fastställs.
4. Andelen spelare som registrerat en score som var lika med, bättre eller sämre än deras förväntade scoreomfång avgör om en PCC-justering behövs.
5. Om en justering behövs, avgörs av hur mycket svårare eller enklare *golfbanan* som spelats den dagen varit.
6. På grundval av dessa beräkningar, fastställs en slutlig PCC-justering som krävs för spelet den dagen.
7. En PCC-justering tillämpas som ett heltal.

Anmärkningar:

- För tillämpningen av en PCC-justering för beräkningen av ett handicapresultat, se Regel 5.1a (för en 18-hålsscore) och Regel 5.1b (för en 9-hålsscore).
- *Giltiga handicapscore* för 9 hål dubblas för att tas med i PCC.
- PCC tillämpas för alla *giltiga handicapscore* som registrerats under den aktuella speldagen och i efterhand för spelade scorer den dagen som registreras vid ett senare datum.

5.6/2 – Omständigheter när det skulle kunna krävas mer än en PCC-beräkning under en enskild dag

Regel 5.6 rekommenderar att endast en PCC utförs för dagen.

Men det kan finnas omständigheter som berättigar att en separat PCC utförs för en viss tävling:

- Vädret varierar extremt mycket under dagen.
- Startfältets sammansättning i en tävling som spelas den dagen är avsevärt annorlunda än sammansättningen av spelare i allmänt spel under dagen.

5.6/3 – Hur man genomför en separat PCC-beräkning för en viss tävling och vilken justering man gör för allmänt spel samma dag

När en separat PCC-beräkning görs för en speciell tävling gäller:



- Endast scorer från de spelare som har deltagit i tävlingen tas med i denna separata *PCC*.
- Eventuell justering från denna separata *PCC* kommer bara att tillämpas för beräkningen av *handicapresultat* för spelare som har deltagit i tävlingen.
- För alla övriga spelare som har spelat på samma *golfbana* under dagen tillämpas *PCC* för dagen och som baseras på alla scorer i fråga under dagen (inklusive scorerna för spelare som har deltagit i tävlingen).

5.6/4 Spelare spelar flera ronder på samma bana under samma dag och en separat PCC genomförs

När man spelar två eller fler ronder på samma golfbana under samma dag och en separat *PCC* beräknas för en eller flera av ronderna, kan olika *PCC*-justeringar tillämpas för vart och ett av en spelares beräknade *handicapresultat*.

5.6/5 En rond spelad på en annan bana och scoren inlämnad till hemmaklubben

När en spelare lämnar in en score till sin *hemmaklubb* efter att ha spelat en rond på en annan *golfbana*, ska *PCC* för den *golfbanan* under den dag rondens spelats hämtas in och användas för att beräkna spelarens *handicapresultat* innan hans/hennes *exakta handicap* revideras.

5.6/6 – Att beräkna PCC på en golfklubb med 27 hål

En *golfklubb* har tre 9-hålsslingor, som heter Södra, Östra och Västra. Utformningen och utläggningen av de tre slingorna erbjuder golfspelare att spela (a) bara 9 hål på någon av slingorna eller (b) 18 hål på vilken kombination som helst av 9-hålsslingorna (Södra/Södra, Södra/Östra, Södra/Västra, Östra/Östra, Östra/Västra och Västra/Västra).

PCC utförs för vilken 18-hålsslinga som helst, för vilken både *CR* och *slopevärde* har utfärdats.

Förutsatt att alla kriterier som ställs i Regel 5.6 är uppfyllda, utförs en *PCC* varje dag för varje 18-hålskombination.

5.6/7 Tillämpning av PCC när man bara spelar 9 hål på en golfklubb med 27 hål.

En *golfklubb* har tre 9-hålsslingor, som heter Södra, Östra och Västra. Utformningen och utläggningen av de tre slingorna erbjuder golfspelare att spela (a) bara 9 hål på någon av slingorna eller (b) 18 hål på vilken kombination som helst av 9-hålsslingorna (Södra/Södra, Södra/Östra, Södra/Västra, Östra/Östra, Östra/Västra och Västra/Västra).

För en spelare som bara spelar 9 hål på den Södra slingan:



- Scoren kommer att föras in i *PCC* för var och en av 18-hålskombinationerna Södra/Södra, Södra/Östra och Södra/Västra.
- Scoren kommer att dubblas, och samma 9-håls *CR* och *slopevärde* som för de 9 spelade hålen kommer att användas.
- Förutsatt att alla kriterier som ställs i Regel 5.6 är uppfyllda, utförs en *PCC* varje dag för varje 18-hålskombination.
- 50 % av *PCC*-justeringen för slingan Södra/Södra tillämpas vid beräkningen av spelarens *handicapresultat*.
- Om ingen *PCC* utförs för slingan Södra/Södra, kommer inte någon *PCC*-justering att tillämpas vid beräkningen av spelarens *handicapresultat*. Detta gäller även om en *PCC* utförs för andra 18-hålskombinationer som berör den Södra slingan.

5.7 Lägsta exakta handicap

Lägsta exakta handicap definieras som den *lägsta exakta handicap* som spelaren har i sin *scoredokumentation* över 365 dagar som föregår dagen för hans/hennes senaste registrerade score. Den är en referenspunkt med vilken aktuell *exakt handicap* kan jämföras.

- En *lägsta exakta handicap* fastställs så snart en spelare har minst 20 giltiga handicapscore i sin *scoredokumentation*.
- Så snart som en *lägsta exakta handicap* fastställts för en spelare, blir den omvärderad varje gång en ny *giltig handicapscore* registrerats och måste visas i spelarens *scoredokumentation*.
- En nyligen fastställd *lägsta exakta handicap* tas med i beräkningen av spelarens nästa *giltiga handicapscore* så snart som nästa score registreras. En spelares *lägsta exakta handicap* kan bli mer än 12 månader gammal under perioden mellan det att två ronder spelas.
- Då en *handicapkommitté* justerar en spelares *exakta handicap*, ändras *lägsta exakta handicap* i enlighet med den *exakta handicap* som justerats.

Regel 5.7 Klargöranden:

5.7/1 – När en spelares lägsta exakta handicap blir mer än 365 dagar gammal

Regel 5.7 säger att en spelares *lägsta exakta handicap* kan bli mer än 365 dagar gammal under perioden mellan det att två ronder spelas. Därför kan en *lägsta exakta handicap* som är mer än 365 dagar gammal fortfarande tas i beaktande i beräkningen av en spelares *lägsta exakta handicap*.

Till exempel:



Efter att ha registrerat en score den 1 mars 2025 beräknas en spelares *exakta handicap* till 12,3. Spelarens *lägsta exakta handicap* är för tillfället 10,6 och fastställdes den 1 maj 2024.

När spelaren registrerar sin nästa score den 1 juni 2025, kommer spelarens *lägsta exakta handicap* på 10,6 fortfarande att tas i beaktande i beräkningen av spelarens uppdaterade exakta handicap, även om den är mer än 365 dagar gammal. Detta gäller därför att tidsramen på 365 dagar föregår det datum då den senaste scoren i spelarens *scoredokumentation* spelades, vilket i det här fallet är perioden mellan den 1 mars 2025 och den 1 mars 2024. Så snart som spelarens uppdaterade *lägsta exakta handicap* beräknats, kommer den nya *lägsta exakta handicapen* att ligga inom 365-dagarsperioden som föregår den 1 juni 2025.

5.7/2 – När *lägsta exakta handicap* blir aktuell *exakt handicap*

Efter att ha registrerat en score den 1 april 2024 gör en spelare ett uppehåll från golfspelet och registrerar inte någon score förrän den 1 juli 2025. Vid beräkningen av spelarens uppdaterade *exakta handicap* används spelarens *lägsta exakta handicap* under de 365 dagar som föregått den 1 april 2024 som en referenspunkt.

Spelaren spelar sedan ännu en rond den 1 augusti 2025, och då används 365-dagarsperioden som föregått den 1 juli 2025 för att spåra spelarens *lägsta exakta handicap*, men inga andra scorer har registrerats under den tidsperioden. Därför blir spelarens aktuella *exakta handicap* spelarens *lägsta exakta handicap* i denna situation.



5.8 Begränsning för höjning av exakt handicap

Det finns två utlösande faktorer inom *cap*-proceduren:

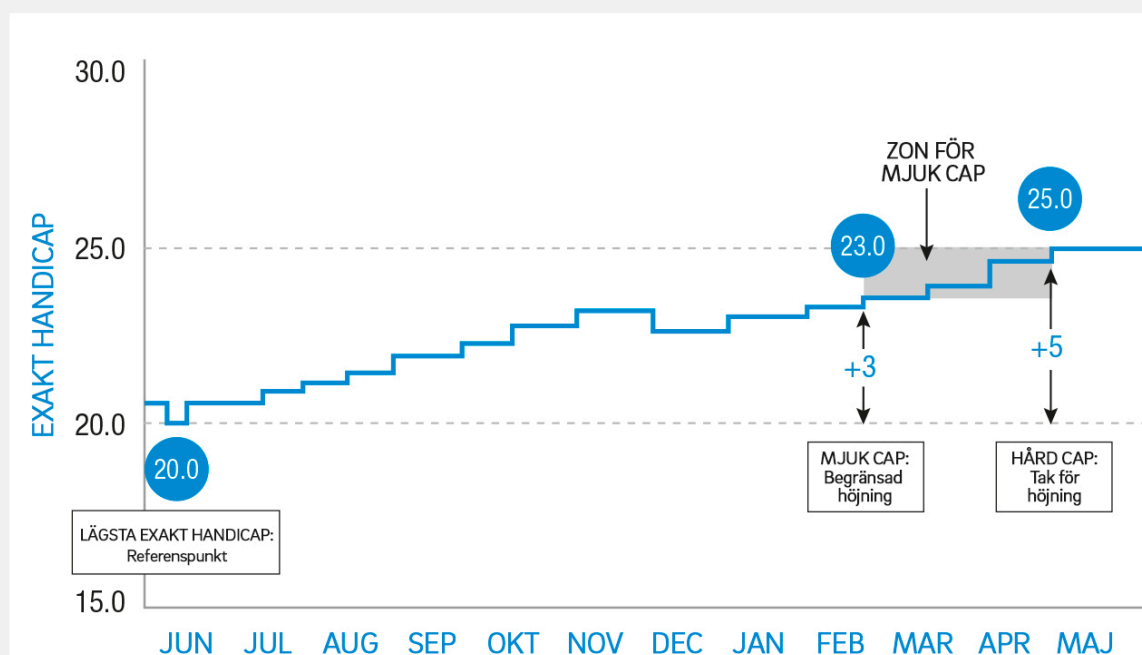
- (i) *Mjuk cap*. *Mjuk cap* utlöses när skillnaden mellan spelarens nyligen beräknade *exakta handicap* och hans/hennes *lägsta exakta handicap* är större än 3,0. När en höjning av en beräknad *exakt handicap* är större än 3,0, begränsas värdet över 3,0 till 50 % av höjningen.
- (ii) *Hård cap*. *Hård cap* begränsar att en spelares *exakta handicap* inte kan öka med mer än 5,0 över hans/hennes *lägsta exakta handicap*. Detta sker efter tillämpning av *mjuk cap*.

Det finns ingen gräns för hur mycket en spelares *exakta handicap* kan sänkas.

Soft cap- och *hard cap*-proceduren börjar att verka först när en spelare har minst 20 *giltiga handicapscore*r i sin *score*dokumentation.

(Se fig 5/8.)

FIG. 5.8: MJUK CAP OCH HÅRD CAP





5.9 Extraordinär score

När en *extraordinär score* registreras i en spelares *scoredokumentation*, kommer *exakt handicap* att reduceras i enlighet med följande justeringstabell:

Hur mycket som <i>handicapresultatet</i> är lägre än en spelares <i>exakta handicap</i> som gällde när ronden spelades	Sänkning för <i>extraordinär score</i>
7,0 - 9,9	-1,0
≥ 10,0	-2,0

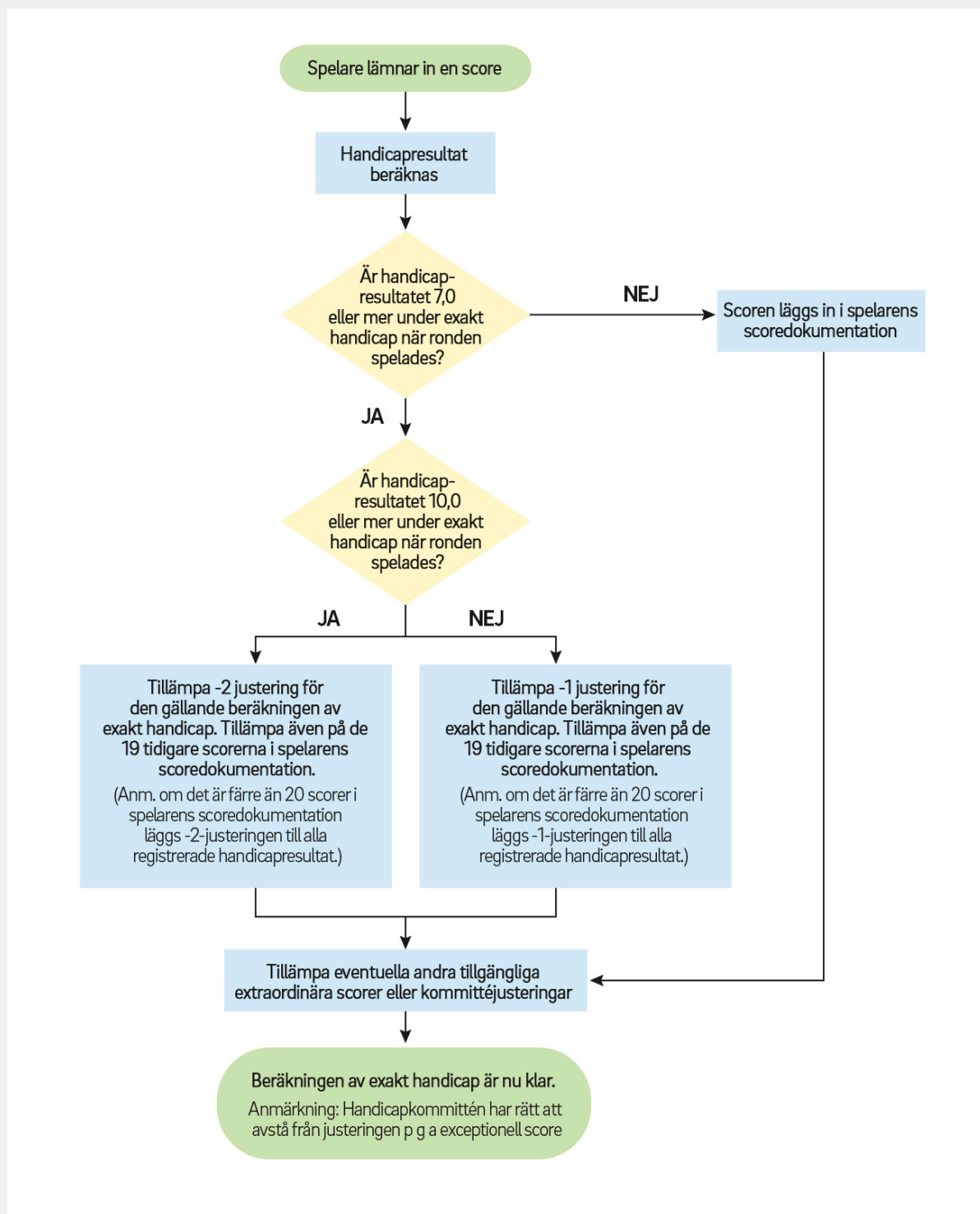
- Varje sänkning baseras på skillnaden mellan *handicapresultatet* (utan avrundning) och spelarens *exakta handicap*.
- Sänkningar för två eller fler *extraordinära scorer* sammanräknas.
- En sänkning tillämpas automatiskt för *exakt handicap* när den uppdaterats efter att en *extraordinär score* registrerats.
- En sänkning vid en *exceptionell score* tillämpas genom att justera vart och ett av de 20 senaste *handicapresultaten* i spelarens *scoredokumentation*, vilket inkluderar den *extraordinära scoren*. Som ett resultat kommer effekten av sänkningen att kvarstå efter att nästa score registreras, men den kommer att spädas ut över tid när nya scorer registreras.

När det finns färre än 20 *handicapresultat* i en spelares *scoredokumentation* vid tidpunkten då en *extraordinär score* registreras, tillämpas sänkningen genom justering av samtliga *handicapresultat* som registrerats i spelarens *scoredokumentation*, vilket inkluderar den *extraordinära scoren*.

- *Handicapkommittén* kommer att aviseras om att *handicaprevision* bör övervägas, när:
 - Flerfaldiga sänkningar på grund av *extraordinära scorer* tillämpats på en spelares *exakta handicap*.
 - Ett *handicapresultat* är 10,0 slag eller mer under en spelares *exakta handicap* som gällde när den ronden spelades, och en sänkning på grund av *extraordinär score* med -2,0 utlöstes.
- Det är tillåtet för *handicapkommittén* att åsidosätta ev. justering på grund av en *extraordinär score*, om man anser att justeringen skulle leda till att en spelares *exakta handicap* inte skulle ge en rättvis avspegling av spelarens allmänna spelstandard (se Regel 7.1a).

(Se fig 5/9.)

FIG. 5.9: TILLÄMPNING AV SÄNKNING FÖR EXTRAORDINÄR SCORE





Regel 6 – Beräkning av spelhandicap och justerad spelhandicap

Syftet med regeln

Beräkningen av spelhandicap omvandlar en spelares exakta handicap till det antal handicapslag som han/hon ska tilldelas i förhållande till par på en given golfbana. Detta gör det möjligt att överföra en spelares exakta handicap, var han/hon än spelar. Beräkningen av en justerad spelhandicap möjliggör rättvisa för spelare på alla handicapnivåer inom olika spelformer.

En justerad spelhandicap beräknas genom att tillämpa den gällande handicaptilldelningen för en spelares exakta handicap. För spelformer där en handicaptilldelning på 100 % tillämpas, kommer justerad spelhandicap att bli densamma som spelhandicap.

Spelhandicap – För handicapändamål används en spelhandicap för att avgöra antalet handicapslag som en spelare tilldelas i förhållande till par på en given golfbana samt för den korrekta tillämpningen av nettopar och justeringar av nettodubbelbogey.

Justerad spelhandicap – För att säkerställa att alla spelare upplever att spelet är rättvist och jämställt när de spelar med eller tävlar mot varandra, ger beräkningen av justerad handicap av rättviseskäl det antal handicapslag som varje spelare ger eller får.

6.1 Beräkning av spelhandicap

6.1a För en 18-hålsrond

En *spelhandicap* för 18 hål beräknas enligt följande:

$$\text{spelhandicap} = \text{exakt handicap} \times \left(\frac{\text{slopevärde}}{\div 113} \right) + (\text{CR-par})$$

Anmärkning:

1. Om en 18-hålsrond spelas över samma 9 hål från samma tee, och det inte finns någon CR för 18 hål, beräknas CR för 18 hål enligt följande:

$$\text{spelhandicap} = \text{exakt handicap} \times \left(\frac{\text{slopevärdet för 9 hål}}{\div 113} \right) + (2 \times \text{CR för 9 hål} - 2 \times \text{par för 9 hål})$$

2. Beräkningen avslutas med avrundning till närmaste heltal.



6.1b För en 9-hålsrond

En spelhandicap för 9 hål beräknas på samma sätt som för 18 hål.

(Se Bilaga E för vägledning om hålindexfördelning för 9-hålsronder.)

6.2 Beräkning av justerad spelhandicap

6.2a Standardberäkning

En *justerad spelhandicap* beräknas enligt följande:

$$\text{justerad spelhandicap} = \text{spelhandicap (utan avrundning)} \times \text{handicaptilldelning}$$

Beräknad *justerad spelhandicap* avrundas till närmaste heltal. En *justerad spelhandicap* som slutar med ,5 avrundas uppåt.

För rekommenderade *handicaptilldelningar*, se Bilaga C.

Regel 6.2a Klargöranden:

6.2a/1 - Användning av hela det beräknade värdet på spelhandicap

Handicaptilldelningar är utformade för att skapa rättvisa mellan spelare på alla nivåer i alla former av spel (se Bilaga C), och appliceras på en spelares *spelhandicap* som ett sista steg i beräkningen av spelarens *justerade spelhandicap*. För att undvika oönskad effekt genom dubbla avrundningar, bör *handicaptilldelningar* appliceras på den icke avrundade *spelhandicapen*.

I vissa fall kan dubbla avrundningar resultera i *justerade spelhandicap* som är olika och uppfattas som märkliga av spelare.

Se detta exempel:

CR = 71,0

Slopevärde = 135

Par = 71

Spelform = Fyrboll slagspel (*handicaptilldelning* 90 %)

Beräkning av <i>justerad spelhandicap</i> (med avrundad <i>spelhandicap</i>)		
	Spelare A	Spelare B
Exakt handicap	11,5	13,4
Spelhandicap (avrundad)	14	16
Justerad spelhandicap (90 %)	13	14



Beräkning av <i>justerad spelhandicap</i> (utan avrundad <i>spelhandicap</i>)		
	Spelare A	Spelare B
Exakt handicap	11,5	13,4
Spelhandicap (utan avrundning)	13,7389...	16,0088...
Justerad spelhandicap (90 %)	12	14

I enstaka fall, om tävlingen inte använder IT-stöd finns möjligheten att göra handicapreduceringen på den avrundade spelhandicapen (direkt från slopetabellen).

Anmärkning: När det inte tillämpas någon *handicaptilldelning* eller om den har satts till 100 %, är den *justerade spelhandicapen* lika med den avrundade *spelhandicapen*.

6.2b Beräkning när flera tees med olika par används i en tävling

För tillämpning av denna regel:

- Slagspel hänvisar till spelformerna bruttoscore, nettoscore eller maxantal slag (t ex slaggolf).
- Poängbogey och par/bogey behandlas separat.

När en tävling spelas från två eller flera tees (t ex tävlingar för äkta makar/sambo eller spelare med olika spelförmåga), och beroende på spelformatet och eventuell skillnad i *par* mellan olika tees, kan ytterligare slag av rättviseskäl behövas adderas till standardberäkningen av den *justerade spelhandicapen* och för att avgöra slutplaceringar, resultat och priser.

Anmärkning: Skillnad i par mellan olika tees tillämpas inte i Sverige.

(i) Slagspel och matchspel (där resultat registreras som brutto eller nettoscorer).

En spelare som spelar från en tee med högre *par* måste erhålla ytterligare slag för ronden, som är lika med skillnaden mellan *par* för de tees som spelaren spelar från och de tees med lägsta par i tävlingen.

Dessa ytterligare slag adderas till spelarens *justerade spelhandicap* enligt följande:

$$\text{justerad spelhandicap} = (\text{spelhandicap} \times \text{handicaptilldelning}) + \text{skillnaden mellan par}$$



Anmärkningar:

1. När flertalet i startfältet spelar från den tee som har högsta *par*, kan spelare som spelar från tees med en lägre *par*, som ett alternativ, erhålla färre slag för rondan som är lika med skillnaden mellan *par*.
2. För att undvika tvivel, om det inte föreligger någon skillnad i *par* behövs inga ytterligare slag.

(ii) Slagspel och matchspel (där resultat registreras relativt *par*). Eftersom en spelares netto (eller brutto) relativt *par* för rondan jämförs direkt med alla andra spelare, adderas inga ytterligare slag till standardberäkningen av den *justerade spelhandicapen* när *par* skiljer sig åt mellan tees.

Detta innebär att när två spelare tävlar från olika tees med olika *par*, betraktas hålet som delat, eller scoren som lika, om båda spelarna registrerar *par* på det hålet. Detta eftersom scoren på det hålet registreras relativt till *par*, i stället för som ett nummer i brutto- eller nettoscorer.

(iii) Poängbogey. Eftersom en spelares totala antal poäng för rondan i poängbogey jämförs direkt med alla andra spelares poängresultat, adderas inga slag till standardberäkningen av den *justerade spelhandicapen* när *par* skiljer sig åt mellan tees.

(iv) Par/bogey. Eftersom en spelares resultat för rondan i par/bogey jämförs direkt med alla andra spelares resultat, adderas inga slag till standardberäkningen av den *justerade spelhandicapen* när *par* skiljer sig åt mellan tees.



IV

Hantering av
exakt handicap

REGEL 7



Regel 7 – Kommittéåtgärder

Syftet med regeln:

Handicapkommittén spelar en central roll för en framgångsrik hantering av en spelares exakta handicap, och har tillgång till olika hjälpmedel för att kunna ingripa när den beräknade exakta handicapen inte längre avspeglar den uppvisade spelstandarden.

Korrekt använda är dessa verktyg utformade för att säkerställa att spelare behandlas rättvist och konsekvent från golfklubb till golfklubb.

Tävlingskommittén spelar också en viktig roll genom att föreskriva väl anpassade tävlingsvillkor för samtliga deltagande spelare.

7.1 Handicapkommitté

7.1a Genomförande av handicaprevision och justering av exakt handicap

(i) Genomförande av handicaprevision. *Handicapkommittén* bör genomföra revision av en spelares *exakta handicap* enligt procedurerna som beskrivs i Bilaga D.

- *Handicapkommittén* har befogenhet att när som helst genomföra en *handicaprevision*. Men det rekommenderas starkt att *handicapkommittén* genomför en revision minst en gång om året för samtliga *medlemmar* som har angett den *golfklubben* som sin *hemmaklubb*.
- En *handicaprevision* kan genomföras när som helst på begäran av spelaren eller av en annan spelare.
- Innan en justering av spelarens *exakta handicap* görs, bör *handicapkommittén* ta hänsyn till allt tillgängligt underlag, inklusive:
 - Om en spelares spelstandard har påverkats av en tillfällig eller permanent skada eller sjukdom, som är tillräckligt omfattande för att påverka spelarens förmåga att spela med eller mot alla andra spelare under rättvisa och likvärdiga förutsättningar.
 - Ev. tidigare handicapnivåer för spelaren.
 - Om spelarens spelstandard snabbt håller på att förbättras eller försämrans.
 - Om spelarens prestationer markant avviker vid en viss spelform jämfört med en annan, t ex mellan organiserade tävlingar och *allmänt spel*; icke godkända och *godkända spelformat*.
 - När det har fastställts att en spelare agerar i syfte att vinna en orättvis fördel.



(ii) Justering av exakt handicap. Med hänsyn till allt tillgängligt underlag måste *handicapkommittén* besluta om vad som är det mest lämpliga tillvägagångssättet för en eventuell justering av spelarens *exakta handicap*, genom att:

- återställa den *exakta handicapen* genom att justera var och en av de 20 senaste *handicapresultaten* i *scoredokumentationen* för att uppnå den valda *exakta handicap* som man bedömt bättre motsvarar den uppvisade spelstandarderna.
 - Detta kommer att möjliggöra att den *exakta handicapen* är uppdaterad när nya scorer registreras.
 - Om färre än 20 scorer har registrerats i spelarens *scoredokumentation* tillämpas justeringen på samtliga registrerade *handicapresultat*.
 - *Handicapkommittén* kan när som helst ta bort justeringen om justeringen inte längre bedöms vara motiverad.

Varje justering av en spelares *exakta handicap* baseras på en *handicaprevision*:

- Får tillämpas först efter att spelaren har informerats och erbjudits möjlighet att svara till *handicapkommittén* eller, när det är aktuellt, det *auktoriserade förbundet*. Spelaren måste ha möjlighet att överklaga om så önskas.
- Måste minst uppgå till 1,0 uppåt eller nedåt.
- Får endast höja en spelares *exakta handicap* med upp till 5,0 över spelarens *lägsta exakta handicap*, såvida det inte föreligger extraordinära omständigheter. Sådana omständigheter kan innebära en spelare med en långvarig sjukdom eller skada som förhindrar golfspel på tidigare uppnådd nivå.

7.1a Klargöranden:

7.1a/1 – Återställande av en spelares exakta handicap genom att justera de 20 senaste handicapresultaten

Att tillämpa en justering på vart och ett av de 20 senaste *handicapresultaten* i spelarens *scoredokumentation* kommer att säkerställa att effekten av justeringen kvarstår efter registrering av nästa score. Effekten av justeringen avtar successivt när fler scorer registreras.

Exempel: En spelare har 10,3 i *exakt handicap* och *handicapkommittén* beslutar att justera den till 9,3 på grund av att de senaste scorerna tyder på att spelstandarderna snabbt förbättrats.

I detta exempel skulle *handicapkommittén* sänka vart och ett av de 20 senaste *handicapresultaten* med 1,0. Effekten av denna justering på den slutliga beräkningen illustreras i tabellerna nedan:



Score	CR	Slope- värde	Hcp- resultat
83	70.0	131	11.2
86	71.8	127	12.6
82	69.0	125	11.8
79	69.8	128	8.1
87	70.1	134	14.3
90	70.0	128	17.7
89	71.8	131	14.8
88	71.5	129	14.5
81	69.4	127	10.3
92	71.7	130	17.6
86	71.8	127	12.6
87	70.1	134	14.3
79	69.8	128	8.1
83	70.7	125	11.1
88	71.5	129	14.5
92	71.7	130	17.6
80	69.1	120	10.3
86	71.8	127	12.6
82	69.4	127	11.2
90	70.0	128	17.7

De 8 lägsta

Den *exakta handicapen* är genomsnittet för de 8 lägsta av de 20 senaste *handicapresultaten* i spelarens *scoredokumentation*:

$$(11,2 + 11,8 + 8,1 + 10,3 + 8,1 + 11,1 + 10,3 + 11,2) \div 8 = \text{exakt handicap } 10,3$$

Score	CR	Slope- värde	Hcp- resultat	Handicap- revisions- justering	Justerat hcp- resultat
83	70.0	131	11.2	-1	10.2
86	71.8	127	12.6	-1	11.6
82	69.0	125	11.8	-1	10.8
79	69.8	128	8.1	-1	7.1
87	70.1	134	14.3	-1	13.3
90	70.0	128	17.7	-1	16.7
89	71.8	131	14.8	-1	13.8
88	71.5	129	14.5	-1	13.5
81	69.4	127	10.3	-1	9.3
92	71.7	130	17.6	-1	16.6
86	71.8	127	12.6	-1	11.6
87	70.1	134	14.3	-1	13.3
79	69.8	128	8.1	-1	7.1
83	70.7	125	11.1	-1	10.1
88	71.5	129	14.5	-1	13.5
92	71.7	130	17.6	-1	16.6
80	69.1	120	10.3	-1	9.3
86	71.8	127	12.6	-1	11.6
82	69.4	127	11.2	-1	10.2
90	70.0	128	17.7	-1	16.7

De 8 lägsta

Den *exakta handicapen* är nu genomsnittet för de 8 lägsta av de 20 senaste *handicapresultaten* i spelarens *scoredokumentation* efter *handicapkommitténs* tillämpade justering med -1 på varje *handicapresultat*:

$$(10,2 + 10,8 + 7,1 + 9,3 + 7,1 + 10,1 + 9,3 + 10,2) \div 8 = \text{exakt handicap } 9,3$$

7.1a/2 - Handicapkommitténs tillämpade justeringar för skadade spelare måste baseras på scorer presterade efter skadan

Handicapkommittén bör endast överväga att justera en spelares *exakta handicap* på grund av skada efter det att en eller flera *giltiga handicapscorer* har registrerats efter det att skadan inträffat. Vid beslut om nivå på eventuell justering bör *Handicapkommittén* ta hänsyn till scorererna som registrerats efter skadan och skadans typ och svårighetsgrad.



Efter att ett antal scorer har registrerats och att det blivit uppenbart att skadan har orsakat en permanent förändring av spelstandarden, kan det vara lämpligt att bortse från spelarens *scoredokumentation* och tilldela en *exakt handicap* som enbart baseras på scorererna som registrerats efter skadan (se Regel 5.2a).

7.1b Registrera en ej inlämnad score eller kommittéscore

(i) Anledning till att inte lämna in en score

I en situation då en spelare underlåter att lämna in en score från ett *godkänt spelformat*, har *handicapkommittén* befogenhet att avgöra om spelarens anledning till att inte lämna in var berättigad och vidta lämplig åtgärd.

Underlåtenhet att lämna in en score för anledningar som *handicapkommittén* bedömer som berättigade innefattar, men är inte begränsade till, oförutsedda händelser som t ex plötslig skada, sjukdom eller nödsituation, vilka påverkat spelarens spelförmåga negativt under de återstående hålen efter att händelsen inträffade.

Anledningar som inte bör bedömas som berättigade innefattar, men är inte begränsade till:

- glömska
- omständigheter som förhindrar inlämning av scoren i tid, t ex ej tillträde till klubbhuset eller strömavbrott
- när ett eller flera hål inte har spelats av icke godkänd anledning (se Regel 3.2)
- för att förhindra att en låg score ska sänka *exakt handicap*
- för att förhindra att en hög score ska höja *exakt handicap*

Om *handicapkommittén* bedömer att en spelares anledning till att inte lämna in sin score var godtagbar, bör scoren inte användas för handicapändamål.

(ii) Score som ska registreras

När *handicapkommittén* beslutar att en spelares anledning till att underlåta att lämna in en score inte var godtagbar, måste den agera enligt följande:

- Om spelarens score kan spåras:
 - Registrera scoren, under förutsättning att den uppfyller alla bestämmelserna som anges i *Handicapreglerna*.
 - Registrera scoren om rondens inte fullföljdes av icke godkänd anledning, och scoren uppfyller alla bestämmelserna som anges i *Handicapreglerna*.
 - Om *handicapkommittén* kommer fram till att spelaren har underlåtit att lämna in scoren i syfte att vinna en orättvis fördel (se Regel 1.3) (i)), bör



den överväga att tillämpa en extra *kommittéscore* anpassad utifrån omständigheterna.

- Om spelarens score inte omgående kan spåras:
 - En *kommittéscore* ska tillämpas.
 - Om spelarens faktiska score senare spåras, bör den faktiska scoren registreras i spelarens *scoredokumentation*. Det är upp till *Handicapkommittén* att, beroende på omständigheterna, besluta om *kommittéscoren* ska vara kvar i spelarens *scoredokumentation* eller om den ska tas bort.

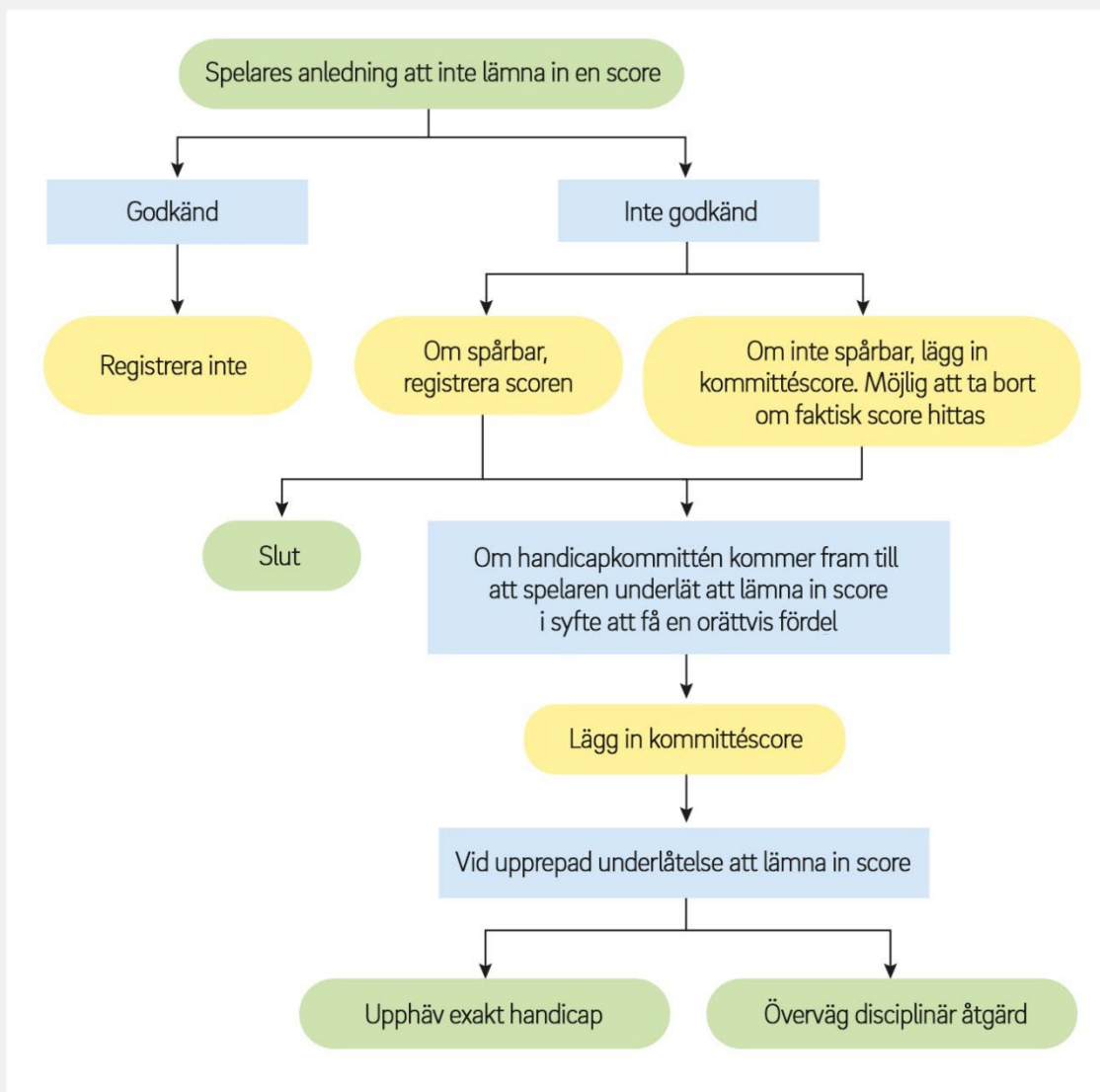
En *kommittéscore*s resultat som läggs in i en spelares *scoredokumentation* bör anpassas utifrån omständigheterna och/eller spelarens avsikt. Till exempel:

- Om det fastställs att spelaren har handlat i syfte att sänka sin *exakta handicap*, bör *kommittéscoren* vara lika med det högsta *handicapresultatet* bland spelarens 19 senaste scorer.
- Om det fastställs att spelaren har handlat i syfte att höja sin *exakta handicap*, bör *kommittéscoren* vara lika med det lägsta *handicapresultatet* bland spelarens 19 senaste scorer.
- Om spelaren inte har lämnat in en score av någon annan anledning, och scoren inte kan spåras, bör *kommittéscoren* vara lika med spelarens *spelhandicap* plus *CR* för den tee som spelats, avrundad till närmaste heltal.

För en spelare som upprepat underlåter att lämna in giltiga *handicapscorer*, bör *handicapkommittén* eller det *auktoriserade förbundet* överväga att vidta en disciplinär åtgärd (t ex förbjuda spelaren att delta i klubb tävlingar under en bestämd tidsperiod.)

(Se fig. 7.1 b.)

FIG. 7.1b: MÖJLIGA ÅTGÄRDER FÖR HANDICAPKOMMITTÉN NÄR EN SCORE INTE LÄMNATS IN





7.1c Upphävande av exakt handicap

Handicapkommittén, eller *auktoriserat förbund*, bör upphäva *exakt handicap* för en spelare som avsiktligt eller upprepat underlåtit att följa spelarens skyldigheter enligt *Handicapreglerna* (se Bilaga A).

- Upphävandet av en spelares *exakta handicap* bör inte tillämpas förrän spelaren har informerats och erbjudits möjlighet att svara till *handicapkommittén*, *auktoriserat förbund* eller annat disciplinärt organ.
- En spelare måste informeras om under vilken tidsperiod som upphävandet av *exakt handicap* gäller och ev. övriga villkor.

7.1d Återställande av exakt handicap

En spelares *exakta handicap* ska återställas när en spelares *exakta handicap* har varit upphävd under en definierad tidsperiod.

Vid beslut om på vilken nivå som spelarens *exakta handicap* ska återställas, kan *handicapkommittén* överväga att

- återställa den *exakta handicapen* på en nivå som *handicapkommittén* för närvarande bedömer motsvarar spelarens uppvisade spelstandard,
- tilldela en *exakt handicap* motsvarande den för nybörjare, eller
- återställa den senaste registrerade *exakta handicapen*.

Efter att spelarens *exakta handicap* har återställts, rekommenderas det starkt att *handicapkommittén* noggrant följer spelarens *exakta handicap* under påföljande ronder och gör lämpliga justeringar när så krävs.

7.2 Tävlingskommitté

7.2a Tävlingsvillkor

Tävlingskommittén får i tävlingsvillkoren införa krav för deltagande/behörighet som hör till en spelares *exakta handicap* eller beräknad *justerad spelhandicap*. Den kan t ex:

- Sätta en maximal *exakt handicap* för deltagande eller att använda i tävlingen.
- Sätta en maximal *justerad spelhandicap*.
- Förbehålla sig rätten att ändra en deltagares *justerade spelhandicap*, när det finns belegg för att en spelares *exakta handicap* inte motsvarar den allmänna spelstandard.

En tävlingskommitté för en tävling på elitnivå kan även överväga att sätta mer detaljerade villkor för deltagande/behörighet, t ex:



- Krav på spelaren att lämna in en kopia på de 20 senaste scorerna i sin *scoredokumentation*, vilket ger tävlingskommittén möjlighet att avgöra om spelarens *exakta handicap* motsvarar spelarens allmänna spelstandard. Detta kan innefatta att bedöma spelarens prestationer vid:
 - *allmänt spel*,
 - tävlingsronder,
 - 9-hålsronder,
 - *allmänt spel* jämfört med tävlingsronder,
 - 9-hålsronder jämfört med 18-hålsronder, och
 - antalet *giltiga handicapscore* som registrerats regelbundet.
- Rätten att ta hänsyn till prestationer i icke *godkända spelformat* och/eller
- Användning av rankingsystem, eller någon annan indikator på spelstandard baserad på prestationer i andra tävlingar med motsvarande status.

I syfte att uppdatera en spelares *exakta handicap* efter en tävling där tävlingskommittén har satt en maximal handicapgräns, bör spelarens fulla oinskränkta *spelhandicap* användas för beräkning av den *justerade bruttoscoren*.

För att underlätta administrationen av tävlingar som omfattar mer än en rond under samma dag eller på varandra följande dagar, måste tävlingskommittén i tävlingsvillkoren fastställa om en spelares *exakta handicap* ska vara oförändrad under tävlingen. Det rekommenderas starkt att den *exakta handicapen* behålls oförändrad mellan sådana ronder.

7.2b Övriga åtgärder

Tävlingskommittén kan förbehålla sig rätten att besluta att scorerna inte ska vara handicapgrundande när banförhållandena är exceptionellt dåliga.



Bilagor

BILAGA A-G



Bilaga A – Rättigheter och skyldigheter

WHS:s integritet är beroende av att alla huvudintressenter säkerställer att de krav som fastställts i *Handicapreglerna* är uppfyllda och att de fullgör sina respektive skyldigheter.

Huvudintressenter inom *Handicapreglerna* är

- spelaren
- *golfklubben* och dess *handicapkommitté*
- regionala golf förbund *
- nationella förbund *
- multinationella förbund *
- USGA och R&A

* Kollektivt benämnda som *auktoriserade förbund*

Skyldigheterna för varje huvudintressent:

(1) Spelarens skyldigheter.

För att uppfylla kraven i *Handicapreglerna* förväntas det att en spelare

- agerar med integritet genom att följa *Handicapreglerna* och avstår från att använda, eller kringgå, *Handicapreglerna* i syfte att vinna en orättvis fördel.
- endast innehar en enda *exakt handicap* från en enda *scoredokumentation*, som sköts av spelarens *hemmaklubb* i enlighet med *Handicapreglerna*
Anmärkning: Denna *exakta handicap* gäller överallt, inklusive på alla andra *golfklubbar* som spelaren är medlem i.
- förvissas sig om att varje *golfklubb* som spelaren är medlem i har kännedom om
 - vilka andra *golfklubbar* som han/hon är medlem i, och
 - vilken *golfklubb* som han/hon har angett som sin *hemmaklubb*.
- innan han/hon spelar en rond i ett *godkänt spelformat* försäkras sig om att
 - känna till vilken *exakt handicap* som han/hon har för tillfället,
 - informera *handicapkommittén* eller tävlingskommittén om ev. avvikelser från sin *exakta handicap*, och tillhandahålla detaljer från ev. utestående scorer som ännu inte registrerats i spelarens *scoredokumentation*,
 - vet vilka hål där handicapslag ska ges eller fås.
- försöker att prestera den bästa möjliga scoren på varje hål.
- Säkerställer att alla *giltiga handicapscorer* registreras i handicapsyfte för att tillhandahålla ett rimligt bevis på sin allmänna spelstandard. Detta



innefattar scorer presterade utanför spelarens hemlands *jurisdiktion*. *Giltiga handicapscorer* bör registreras:

- så snart som möjligt efter att rondens avslutats och före midnatt på speldagen (lokal tid) och
 - i korrekt kronologisk ordning.
- (vii) lämnar upplysningar till varje ny golfklubb, som spelaren blir medlem i, om fullständiga detaljer angående sin spelhistorik, innehavda *exakta handicap*, medlemskap och all annan relevant information om sin spelstandard.
- (viii) spelar i enlighet med Regler för golfspel.
- (ix) intygar *giltiga handicapscorer* av andra spelare i gruppen.

(2) Skyldigheter för golfklubb/handicapkommitté, GDF, SGF och EGA.

För att uppfylla kraven i *Handicapreglerna* förväntas *handicapkommittéer* och *auktoriserade förbund* att:

		Auktoriserade förbund:			
		Golfklubb/ handicap- kommitté	GDF	SGF	EGA
(i)	Inrätta en <i>handicapkommitté</i> och stödfunktioner för att säkerställa att WHS administreras korrekt och att systemets integritet skyddas.	✓	✓	✓	✓
(ii)	Säkerställa att ansvariga fullföljer sina skyldigheter.	✓	✓	✓	✓
(iii)	Inrätta procedurer att tillämpa när ansvariga inte fullföljer sina skyldigheter.	✓	✓	✓	✓
(iv)	Tillhandahålla utbildning för ansvariga avseende WHS och dessas skyldigheter.	✓	✓	✓	✓
(v)	Inrätta procedurer att tillämpa vid upphävande av en spelares <i>exakta handicap</i> .	✓	✓	✓	✓
(vi)	Upprätthålla omfattande aktuell <i>scoredokumentation</i> , helst minst två år tillbaka, för att möjliggöra den korrekta beräkningen av en spelares <i>exakta handicap</i> .	✓	✓	✓	✓
(vii)	Kommunicera procedurer att följa i handicapärenden för spel i <i>godkänt spelformat</i> .	✓	✓	✓	✓
(viii)	Godkänna användning av WHS:s beräkningar eller procedurer, inklusive varje avtal med tredjepartsleverantörer eller dataföretag.		✓	✓	✓
(ix)	Revidera en spelares <i>exakta handicap</i> åtminstone en gång om året för att	✓	✓	✓	



		Auktoriserade förbund:			
		Golfklubb/ handicap- kommitté	GDF	SGF	EGA
	säkerställa att den fortsätter att motsvara den uppvisade spelstandarden.				
(x)	Justera eller upphäva en spelares <i>exakta handicap</i> för den <ul style="list-style-type: none"> • vars <i>exakta handicap</i> inte längre motsvarar den uppvisade spelstandarden • som underlåter att uppfylla sina skyldigheter i enlighet med <i>Handicapreglerna</i> • vars agerande bedöms syfta till att vinna en orättvis fördel <p>Spelaren måste informeras om varje justering, eller upphävande, av sin <i>exakta handicap</i> och hur länge sådana justeringar eller upphävanden kommer att gälla.</p>	✓	✓	✓	
(xi)	Avgöra varje tvist eller tveksam fråga rörande <i>Handicapreglerna</i> och etablera procedurer för överklagan.	✓	✓	✓	
(xii)	Säkerställa att all relevant information om scorer och handicap finns tillgänglig för andra berörda när det föreligger behov eller är lämpligt.	✓	✓	✓	
(xiii)	Tillämpa och/eller kommunicera de rekommenderade, eller stipulerade, procedurerna för att fastställa <i>par</i> i enlighet med <i>Handicapreglerna</i> . Detta kommer att möjliggöra en konsekvent tillämpning av <i>nettodubbelbogey</i> justering för maximal hålscore.	✓	✓	✓	✓
(xiv)	Underrätta det <i>auktoriserade förbundet</i> och/eller leverantör av mjukvara eller system rörande handicap om varje felaktighet vid uppdatering av spelares <i>scoredokumentation</i> .	✓	✓		
(xv)	Applicera varje tillämplig <i>kommittéscore</i> i en spelares <i>scoredokumentation</i> och underrätta spelaren om varje genomförd justering.	✓			
(xvi)	När så anges av <i>auktoriserat förbund</i> , söka godkännande för tilldelning, återställande eller justering av en elitspelares <i>exakta handicap</i> .	✓			
(xvii)	kommunicera huruvida en lägsta <i>exakt handicap</i> som skall tilldelas eller justeras behöver godkännas av ett <i>auktoriserat förbund</i> och, i så fall, den handicapnivå under vilken ett sådant godkännande krävs			✓	✓



		Golfklubb/ handicap- kommitté	Auktoriserade förbund:		
			GDF	SGF	EGA
(xviii)	fastställa rekommenderade <i>handicaptilldelningar</i>	✓	✓	✓	✓
(xix)	fastställa fördelning av <i>hålindex</i>	✓	✓	✓	
(xx)	dagligen beräkna/publicera och påföra <i>PCC</i> . Detta kommer att möjliggöra för spelare, som kommer från annan <i>jurisdiktion</i> , att tillämpa <i>PCC</i> .			✓	✓

Anmärkningar

1. I de fall ett nationellt förbund administrerar och har hand om en spelares *exakta handicap* övertar det nationella förbundet en *hemmaklubbs* skyldigheter.
2. Vid behov bestäms delegationen av skyldigheter av antingen det multinationella förbundet eller det nationella förbundet.



Skyldigheter relaterade till golfbanan

Auktoriserat förbund	Golfklubb/handicapkommitté
<ol style="list-style-type: none">1. Säkerställa att alla <i>golfbanor</i> som godkänts av <i>auktoriserat förbund</i> för handicapändamål har en <i>CR</i> och ett <i>slopevärde</i> för varje tillämplig tee, beräknad i enlighet med banvärderingssystemet. Värderingarna måste också inkludera alla tillfälliga eller permanenta banförändringar aviserade av anslutna <i>golfklubbar/banägare</i>.2. Ska använda applikationen för banvärdering för att beräkna och utfärda samtliga <i>CR</i> och <i>slopevärden</i>.3. Upprätthålla register över alla banvärderingar utförda inom sin <i>jurisdiktion</i>.4. Bilda en granskningskommitté för banvärdering.5. Upprätta tillgång till utbildade banvärderare (inklusive lagledare) för genomförande av all nödvändig banvärdering inklusive omvärderingar.6. Besluta om under vilken tidsperiod som lägesförbättring får tillämpas för registrering av <i>giltiga handicapscorer</i>.7. Fastställa start- och slutdatum för ev. <i>inaktiv säsong</i> för aktuellt geografiskt område inom sin <i>jurisdiktion</i>.	<ol style="list-style-type: none">1. Ha en verifierbar banmätning för varje tee med en giltig banvärdering från vilken <i>godkända spelformat</i> kommer att spelas.2. Informera det <i>auktoriserade förbundet</i> om varje betydande banförändring, särskilt längdförändringar och införande av pliktområden som kan påverka utfärdade <i>CR</i> och <i>slopevärden</i>.3. Säkerställa att alla <i>giltiga handicapscorer</i> spelas från en tee med <i>CR</i> och <i>slopevärde</i> definierade enligt banvärderingssystemet.4. Måste bibehålla sin <i>golfbana</i> (sina <i>golfbanor</i>) i enlighet med de förhållanden som rådde när senaste banvärderingen utfördes.5. Anslå en slopetabell för varje tee så att spelare kan utläsa <i>spelhandicap</i>.6. Säkerställa att registreringen av samtliga <i>giltiga handicapscorer</i> annulleras i händelse av att banförhållandena är exceptionellt dåliga.7. Säkerställa att <i>golfbanan</i> är markerad i enlighet med Regler för golfspel.



Bilaga B – Spelarens scoredokumentation

Ett exempel på *scoredokumentation* presenteras nedan för att visa vilken information den bör innehålla.

Fullständig version. Referensunderlag för spelaren som den tillhör, *handicapkommittén* och de som blir involverade i ett eventuellt bestraffningsärende, och som kan användas för att stödja alla aspekter av WHS. *Scoredokumentationen* visar alla detaljer om de 20 senaste scorerna, liksom de senaste 5 scorerna som bytts ut inom 20-scoresunderlaget. Den ger även en möjlighet att länka till spelarens kompletta historiska scoredokumentation.



Teckenförklaring:

- Information om scoren som måste föras in av spelaren/funktionären
- Automatiska införanden av data som hämtats från det datoriserade handicapsystemet/mjukvaran
- Valfri information som kan krävas av det nationella förbundet och som förs in av spelaren/funktionären

Spelarens namn/Golf-ID:						Hemmaklubb: <i>Auto</i>			
Måste anges	Auto	Sök-funktion	Valfri	Auto	Måste anges	Valfri	Auto	Auto	Måste anges
Speldatum (dd/mm/åå)	Spel-datum	Välj golfbana	Namn på tävling	Land	Tee	Start-tid	Course Rating (CR)	Slope-värde	9-18 hål
01									
02									
03									
04									
05									
06									
07									
08									
09									
10									
11									
12									
13									
14									
15									
16									
17									
18									
19									
20									
21									
22									
23									
24									
25									



		Lägsta exakta handicap: Auto				Nuvarande exakta handicap: Auto				
Valfri	Valfri	Rull- gardins- meny	Måste anges	Auto**	Auto	Auto***	Auto	Auto	Auto	Auto
Antal spelade hål / start- hål	Markö- rens namn	Välj format / score- typ*	Brutto- score (eller just. brutto- score)	Justerad brutto- score (NDB)	Poäng- bogey- resultat	Brutto- score (eller justerad bruttoscore)	PCC	Handi- cap- resultat	Resultat av justeringar fr. t ex extraordi- när score och hcp-revision.	Revide- rad exakt handicap (inkl. just)

* Se anmärkning 5 nedan
 ** Se anmärkning 6 nedan
 *** Se anmärkning 9 nedan

Anmärkningar:

Flera datafält automatiseras via GIT.

- 1. *Hemmaklubben* (auktoriserad för hantering av handicap) fylls i automatiskt utifrån spelarens Golf-ID eller namn.
- 2. Nuvarande *exakta handicap* fylls i automatiskt utifrån den senast beräknade *exakta handicapen*.



3. Datum för dataregistrering är förinställt till dagen då scoren registreras i *scoredokumentationen*, med möjlighet att ändra vid behov.
4. Banans databas (som sköts lokalt eller centralt) ger automatiska uppgifter för: land, *CR*, *slopevärde*, *par* och beräkningar av *CR* minus *par*.
5. Scoretypen bestäms av SGF och kan användas för att identifiera spelformatet, var en rond spelades och andra detaljer om ronden. Detta är i första hand till hjälp vid *handicapkommitténs* revision men kan även trygga att handicapreglerna tillämpas korrekt.

Exempel på hur scorer kan betecknas:

Typ av spel: tävling, allmänt spel, 9-hålsrond

Spelformat: slagspel, matchspel

Var ronden spelades: hemma, borta

När hål inte spelats: inte spelat

Andra detaljer: ofullständig rond, *extraordinär score*, *kommittéscore*

6. När registrering hål-för-hål av scorer tillämpas, kan tillämpliga justeringar av bruttoscoren automatiskt användas. Om registrering hål-för-hål av scorer inte tillämpas, måste bruttoscoren justeras för hål som spelaren börjat spela men inte hålat ut, liksom för hål som inte spelats. I detta fall måste den *justerade bruttoscoren* beräknas och registreras manuellt.
7. *Spelhandicapen* beräknas automatiskt utifrån spelarens *exakta handicap* och *CR*, *slopevärde* och *par* för den tee som spelats.
8. Justerad(e) bruttoscore(r) beräknas automatiskt.
9. Resultat i poängbogey beräknas automatiskt när registrering hål-för-hål av scorer tillämpas. I annat fall krävs att resultatet förs in manuellt som totalpoäng.
10. Ev. justeringar som görs i efterhand, t ex *extraordinära scorer* och/eller justeringar tillämpade av *handicapkommittén*, appliceras automatiskt för beräkning av den slutliga justerade *exakta handicapen*.

När fält inte kan fyllas i automatiskt måste de fyllas i manuellt när scorer läggs in i systemet.



Bilaga C – Handicaptilldelningar

Handicaptilldelningar är till för att åstadkomma rättvisa för spelare på alla nivåer och i alla former av spel, över såväl 9 som 18 hål.

Handicaptilldelningar justerar *spelhandicapen* som ett sista steg vid beräkningen av spelarens *justerade spelhandicap* (se regel 6.1 och 6.2).

Det nationella förbundet är ansvarigt för att fastställa *handicaptilldelningar*.

Nedanstående tabell anger de rekommenderade *handicaptilldelningarna*:

Former av spel	Typ av rond	Rekommenderade handicaptilldelningar
Slagspel	Individuell	100 %
	Individuell poängbogey	100 %
	Individuell slaggolf	100 %
	Individuell par/bogey	100 %

Handicaptilldelningar i former av spel som inte är handicapronder – Se SGF:s Spel- och tävlingshandbok.

Bilaga C Klargöranden:

C/3 - Exempel på hur handicapslag fördelas i en handicaptävling som involverar spelare med plus(+)handicap och när handicaptilldelningar tillämpas

För att underlätta exemplet har handicaptilldelningen applicerats på den avrundade *spelhandicapen*.

Exempel:

Spelare	Spelhandicap	Fyrboll slagspel Justerad spelhandicap Handicaptilldelning: 90 %	Fyrboll matchspel Justerad spelhandicap Handicaptilldelning: 90 %
A	+6	+5	0
B	16	14	19
C	7	6	11
D	26	23	28

1: I fyrboll slagspel med en handicaptilldelning på 90 % ger spelare A 5 slag till banan, spelare B får 14 slag, spelare C får 6 slag och spelare D får 23 slag.



2: I fyrboll matchspel får spelare A noll (0) slag, spelare B får 19 slag, spelare C får 11 slag och spelare D får 28 slag.

3: I foursome får varje spelare 50 % av sin spelhandicap. Spelare A och B utgör lag ett och får 5 slag (-3 + 8). Spelare C och D utgör lag två och får 17 slag (3,5 + 13).

Vid tillämpning av en *handicaptilldelning* resulterar alltså varje reduktion i en *spelhandicap* som är närmare noll, inklusive för spelare med exakt plus(+)handicap.



Bilaga D – Handicaprevision

Genomförandet av *handicaprevision* ger *handicapkommittén* möjlighet att säkerställa att en spelares *exakta handicap* motsvarar den uppvisade spelstandarden.

För att hjälpa till med denna process anger programvaruspecifikationerna till WHS en rad rekommenderade rapporter, analyser och meddelanden som kan utvecklas inom mjukvaran, som utnyttjas av *handicapkommittén* för att hantera medlemmarnas handicap.

Dessa hjälpmedel kommer att:

- Identifiera spelare som konsekvent scorar över, eller under, sina "förväntade" scoreintervall, eller när andra avvikelser inom en spelares *scoredokumentation* förekommer, och
- genomföra en rekommenderad justering av *exakt handicap* för varje identifierad spelare med upp till maximalt 2 slag.

En rekommenderad justering kommer endast att tillämpas efter *handicapkommitténs* godkännande, baserat på annan eventuell kännedom eller andra belägg som den har om spelaren och dennes demonstrerade spelförmåga.

Rapporthjälpmidlen till handicaprevisionen jämför en spelares *exakta handicap*, individuella scorer och scoremönster med förväntade utfall genom bruk av följande:

- Spelarens *förväntade score* på nästa rond.
- Den förväntade standardavvikelsen för spelarens *scoredokumentation*.
- Spelarens förväntade scoreamplitud.

Hänsyn kommer också att tas till antalet avvikande scorer i spelarens *scoredokumentation* som andel av det totala antalet scorer. Ju fler ronder i spelarens *scoredokumentation*, desto fler ronder över eller under spelarens förväntade scoreamplitud krävs för att spelaren ska flaggas för *handicaprevision*.

Annan information som också kan övervägas under genomförandet av en *handicaprevision* innefattar:

- Spelarens nuvarande lägsta *exakta handicap*.
- Tid sedan en spelare senast spelade på sin *exakta handicap*.
- Antal scorer sedan en spelare senast spelade på sin *exakta handicap*.
- Antal gånger, och andelen av *handicapresultaten* som registrerats under revisionsperioden, som en spelare har spelat på sin *exakta handicap* eller bättre.
- Antalet justeringar för *extraordinära scorer* som genomförts under revisionsperioden.
- Antalet beräkningar av *exakt handicap* i vilka *mjuk cap* eller *hård cap* har tillämpats under revisionsperioden.



- Hur ofta en spelare registrerat scorer under den senaste 12 månaderna, eller annan vald tidsperiod, jämfört med de föregående 12 månaderna, eller annan jämförbar period.
- Trenden för spelarens *exakta handicap*, som t ex skillnader i stabiliteten över de senaste 12–24 månaderna avseende spelarens *exakta handicap*.
- Jämförelse av en spelares genomsnittliga *handicapresultat* mellan alla valda godkända spelformat, vars scoretyper bör vara tydligt identifierbara och korrekt noterade (se Bilaga B). Till exempel mellan tävling och allmänt spel, mellan slagspel och matchspel, mellan individuellt spel och lagspel etc.
- Spelarens indikerade potential baserad på de 40 % bästa av spelarens *handicapresultat* under revisionsperioden.
- Eventuella på varandra följande sekvenser med *handicapresultat* signifikant över eller under den förväntade fördelningen av *handicapresultat* för spelarens *exakta handicap*.
- Eventuella scorer från, eller kända prestationer i, icke godkända spelformat.
- Varje annan kännedom som *handicapkommittén* har avseende spelarens spelförmåga. Till exempel förbättrat spel efter golflektioner, avtagande spelförmåga på grund av låg spelfrekvens, ålder, funktionsnedsättande skador eller sjukdom, etc.
- Andel *giltiga handicapscorer* som registrerats från spel på spelarens *hemmaklubb*.
- Andel *giltiga handicapscorer* som registrerats från *allmänt spel*.
- Andel *giltiga handicapscorer* som registrerats från 9-hålsronder.
- Identifierade handicaptrender relevanta för *handicapkommitténs* bedömning.
- Tid sedan en spelare senast spelade på sin *exakta handicap*.
- Antal scorer sedan en spelare senast spelade på sin *exakta handicap*.
- Information från någon annan *golfklubb* som spelaren är medlem i.



Bilaga E – Fördelning av hålindex

I *Regler för golfspel* står att *handicapkommittén* är skyldig att på scorekortet eller annan synlig plats (t ex intill första tee) ange på vilka hål som handicapslag ska ges eller fås. (Se *Rules of Golf, Committee Procedures, Avsnitt 5I (4)*).

Det rekommenderas att en fördelning av *hålindex* görs över 18 hål, indelad i sex triader med varje hål rankat efter sin svårighetsgrad relativt till *par*.

Den rekommenderade metoden och proceduren för att bestämma fördelningen av *hålindex*, utformad för att både passa former för slagspel och matchspel, är att

- Dela upp de 18 hålen i sex triader (grupper med tre hål i varje); 1, 2, 3 sedan 4, 5, 6 och så vidare.
- Index 1-4 bör inte ges hål 1, 2, 3 eller 16, 17, 18.
- Summan inom de sex hålgrupperna bör ligga mellan 27 och 30.
- Alla udda index på första nio och alla jämna på andra, eller tvärtom, är att föredra, också med tanke på niohålsronder.
- Undvik index 1-6 på intilliggande hål.

Så fördelas sedan index:

- Ge index 1 till det svåraste av hål 7, 8, 9.
- Ge index 2 till det svåraste av hål 13, 14, 15.
- Ge index 3 till det svåraste av hål 4, 5, 6.
- Ge index 4 till det svåraste av hål 10, 11, 12.
- Ge index 5 till det svåraste av hål 1, 2, 3.
- Ge index 6 till det svåraste av hål 16, 17, 18.
- Ge index 7-12 jämt över de sex grupperna, index 7 behöver inte passa in i grupp 7, 8, 9.
- Ge index 13-18 på samma sätt

Dessa rekommenderade procedurer kompletterar riktlinjerna i *Rules of Golf, Committee Procedures, Avsnitt 5J (4)*.

Fördelning av hålindex vid 9-hålsronder

Handicapslag vid 9-hålsronder på en 18-hålsbana ska tas i stigande ordning från den officiella fördelningen av *hålindex* över 18 hål. Alternativt kan *handicapkommittén* överväga att ändra numreringen av *hålindex* till 1-9 i relation till den stigande ordningen i fördelningen av *hålindex* över 18 hål.

För spelare med plushandicap som är skyldiga att lämna slag till banan, påbörjas detta på hålet med högst *hålindex* enligt den officiella fördelningen av *hålindex* för de 9 hålen, eller på hålet med *hålindex* 9 om *handicapkommittén* har ändrat numreringen av *hålindex* till 1-9.



Exempel på fördelning av *hålindex*:

Exempel på fördelning av hålindex över 18 hål																		
Hål	1	2	3	4	5	6	7	8	9	10	11	12	13	14	15	16	17	18
Hål-index	5	7	15	3	11	13	1	9	17	4	12	14	2	10	18	6	8	16

När *handicapkommittén* beslutar att ändra numreringen av *hålindex* över 18 hål för att skapa en motsvarighet över 9 hål:

Exempel på numrering av hålindex på en 9-håls bana som eventuellt spelas två gånger									
Hål	1	2	3	4	5	6	7	8	9
Hålindex	3/4	11/12	13/14	1/2	9/10	17/18	5/6	7/8	15/16



Bilaga F – Fastställa par

Handicapreglerna använder *par* som en faktor vid uträkningen av:

- *Spelhandicap*
- *Nettodubbelbogey*
- *Nettopar*

En korrekt *par* ska fastställas för varje hål på en *golfbana* och hålets *par* ska finnas tryckta på scorekortet. I Sverige tillämpas samma *par* för kvinnor och män.

Det rekommenderas att *par* fastställs för varje hål i enlighet med följande hållängder:

<i>Par</i>	Män	Kvinnor
3	Upp till 240 meter	Upp till 200 meter
4	220 to 450 meter	180 to 380 meter
5	410 to 650 meter	340 to 550 meter
6	610 meter och uppåt	520 meter och uppåt

Anmärkning: Dessa riktlinjer gäller för en höjd över havet lägre än 610 meter.

Eftersom *par* motsvarar den score som en *scratchspelare* förväntas uppnå på ett givet hål, kan det vara lämpligt att ta hänsyn till följande information när *par* bestäms:

- Svårigheten att spela hålet, inklusive varje längdkorrigerande faktor, t ex höjdförändringar, tvingande layups, och förhärskande vindförhållanden.
- När hålets längd hamnar inom spännvidden för två olika *par*, t ex 430 meter för män eller 365 meter för kvinnor, kan hålet i detta exempel tilldelas en *par* på 4 eller 5 beroende på svårigheten att spela hålet.
- Sättet som hålet har designats att spelas.

Standardisering av *par* rekommenderas för alla tees när så är möjligt. Till exempel, om hållängden för män från samtliga tees på ett specifikt hål ligger inom den rekommenderade spännvidden för *par* 5-hål, med undantag för främre tee på 375 meter, bör även främre tee anges som *par* 5 om det kan fastställas att hålet var designat att spelas som ett *par* 5-hål för majoriteten av spelare som väljer att spela från denna tee. Ytterligare hänsyn kan också tas till de tees som män och kvinnor oftast spelar från.

Standardiseringen av *par* underlättar:

- Beräkningen av antalet slag som ges eller fås när spelare tävlar från olika tees.
- Den konsekventa tillämpningen av *nettodubbelbogey* och *nettopar* för att bestämma en spelares *justerade bruttoscore* för samtliga tees på ett hål.



Bilaga G – Golfbanan och banvärdering

Banmätning, banvärdering och modifiering av banor

a. Allmänt

SGF är ansvarigt för att fastställa och utfärda *CR* och *slopevärden* för *golfbanorna* inom Sverige. *CR* och *slopevärden* kan utfärdas för *golfbanor* med en minimilängd på 685 meter över 9 hål och 1370 meter över 18 hål.

CR måste ses över med jämna mellanrum och vid behov revideras och utfärdas på nytt. Nya *golfbanor* kan förändras flera gånger under de första åren efter byggandet, och måste omvärderas inom fem år efter den första värderingen. Därefter måste *golfbanor* omvärderas åtminstone en gång vart tionde år.

b. Banmätning

Varje hål måste för varje tee uppmätas från en fast mätpunkt till närmaste meter, i enlighet med procedurerna beskrivna i banvärderingssystemet, och mätningen får endast utföras av en kvalificerad person eller organisation.

c. Teemarkeringar

Teemarkeringarna som används för att utmärka respektive tee på en *golfbana* ska vara enhetliga till namn, färg och/eller design och särskiljbara från teemarkeringarna som används för övriga tee.

Det rekommenderas starkt att det *auktoriserade förbundet* utfärdar riktlinjer till *golfklubbarna* om hur man kan undvika varje anknytning till kön eller ålder.

d. Visning av CR, slopevärden och par

CR, *slopevärde* och *par* för varje tee måste vara lättillgängligt, så att en spelare enkelt kan räkna om *exakt handicap* till *spelhandicap*.

e. CR och slopevärde

CR och *slopevärde* anger svårigheten att spela banan för en *scratchspelare* och en *bogeyspelare* under normala spelförhållanden. Den effektiva spellängden bestäms utifrån mätningar av varje hål, justerad för inverkan av rull, vind, höjdskillnader, höjd över havet, doglegs och tvingande layups.

I tillägg till den effektiva spellängden, finns det tio svårighetsfaktorer som värderas på varje hål för såväl *scratchspelare* som *bogeyspelare* under normala spelförhållanden. Dessa är topografi; fairway; svårighet att träffa green; ruff; bunkrar; korsande pliktområden; pliktområden vid sidan; träd; greenyta och psykologi. Banvärderingssystemet använder tabellvärden, justeringar och formler för att beräkna värdena för *CR* och *slope*.

CR beräknas utifrån den effektiva spellängden och svårighetsfaktorer för 9 eller 18 förutbestämda hål. *CR*-värdet uttrycks i slag med en decimal och motsvarar den förväntade scoren för en *scratchspelare*. Bogeypvärdet motsvarar den förväntade



scoren för en *bogeyspelare*. Skillnaden mellan *CR*-värdet och bogeyvärdet används för att bestämma *slopevärdet*. En *golfbana* med en norm-svårighetsgrad har ett *slopevärde* på 113.

Teemarkeringarna bör inte placeras mer än tio meter framför eller bakom det aktuella fasta avståndsmärket på varje hål. För att tillförsäkra en korrekt tillämpning av *CR* och *slopevärdet* vid beräkning av spelarens *handicapresultat*, bör inte en 18 håls *golfbana* förkortas eller förlängas med mer än 100 meter från dess uppmätta längd. Motsvarande för en 9 håls *golfbana* är 50 meter.

f. Modifiering av golfbanor

(i) Temporära förändringar

Handicapkommittén måste underrätta SGF när tillfälliga förändringar av *golfbanan* görs som kan påverka banvärderingen. SGF avgör sedan huruvida scorer under dessa förhållanden är giltiga för handicapändamål, och om *CR* och *slopevärde* ska modifieras temporärt.

När en tillfällig banvärdering har utfärdats, måste information om detta göras tillgänglig för spelare innan de börjar sin rond.

(ii) Permanenta förändringar

Golfklubben måste underrätta SGF när permanenta förändringar av *golfbanan* görs. Vid permanenta förändringar av *golfbanan* måste SGF granska nuvarande *CR* och *slopevärde* för att besluta om en omvärdering är nödvändig.



Index

Aktiv säsong	2.1
Auktoriserat förbund	
- Golfdistriktsförbund	1.3(iii)
- Jurisdiktion	1.3(iv/v)
- Multinationellt golf förbundet	1.3(v)
- Nationellt golf förbundet	1.3(iv)
- Skyldigheter	Bilaga A
Bogeyspelare	Bilaga G
Cap	
- Hård cap	5.8(ii)
- Lägsta exakt handicap	5.7
- Mjuk cap	5.8(i)
Course Rating (CR)	
- Banmätning	Bilaga G
- Bogeyspelare	Bilaga G
- Effektiv spellängd	Bilaga G
- Fastställa CR och slopevärden	Bilaga G
- Scratchspelare	Bilaga G
- Slopevärde	Bilaga G
Exakt Handicap	
- Giltighetstid för exakt handicap	5.5
- Justering	5.2a
- Beräkning av ett handicapresultat	5.1
- Uppvisad spelstandard	5
- För färre än 20 scorer	5.2a
- För 20 scorer	5.2b
- Kommittéåtgärder	7
- Beräkning av exakt handicap	5.2
- Hård Cap	5.8(ii)
- En första exakt handicap	4.5
- Giltighetstid för exakt handicap	5.5



- Lägsta exakt handicap	5.7
- Maximal exakt handicap	5.3
- För exakt plushandicap	5.2c
- Skyldigheter för huvudintressenter	Bilaga A
- Mjuk Cap	5.8(i)
Extraordinär score	
- Handicapkommitté	7.1
- Justering av exakt handicap	7.1 a(ii)
- Handicaprevision	7.1 a
- Sänkning	5.9
- Handicapresultat	5.9
- Scoredokumentation	Bilaga B
- Att effekten av justeringen blir kvar	5.9
Giltig handicapscore	
- Aktiv säsong	2.1
- Godkänt spelformat	2.1 a
- Intygande av en score	4.4
- Minimiantal spelade hål	2.2a/2.2b
- Spelad enligt Regler för golfspel	2.1 b
- Tillfälliga tees eller greener	2.1/3
Godkänt spelformat	
- 9 hål	2.2b
- 18 hål	2.2a
- Allmänt spel	2.1 a
- Handicaptilldelningar	Bilaga C
- Individuellt slagspel	2.1 a
- Slaggolf	2.1 a
- Organiserad tävling	2.1 a
- Utanför spelarens jurisdiktion	2.1 a(ii)
- Poängbogey	2.1 a
- Inom spelarens jurisdiktion	2.1 a (i)
Golfbana	
- Banmätning	Bilaga G
- Banvärdering	Bilaga G



- Visning av CR, slopevärden och par Bilaga G
- Modifiering Bilaga G
- Slopevärde Bilaga G
- Permanenta förändringar Bilaga G
- Teemarkeringar Bilaga G
- Tillfälliga förändringar Bilaga G

Golfklubb

- Handicapkommitté 1.3(ii)
- Hemmaklubb 1.4b
- Medlem i en golfklubb 1.4a
- Ansvar för att registrera scorer 5.4/2

Handicapkommitté

- Justera en spelares handicap 7.1 a(ii)
- Kommittéåtgärder 7
- Handicaprevision 7.1 a
- Kommittéscore 7.1 b
- Återställande av exakt handicap 7.1 d
- Övriga åtgärder 7.2b
- Tävlingsvillkor 7.2a
- Upphävande av exakt handicap 7.1 c

Handicapregler

- Auktorisation för att använda WHS 1.2

Handicapresultat

- 9-hålsscorer 5.1 b
- 18-hålsscorer 5.1 a
- Beräkning av ett handicapresultat 5.1
- Extraordinär score 5.9

Handicaprevision

- Justering av exakt handicap 7.1 a(ii)
- På begäran av spelaren 7.1 a(i)
- Handicapkommitté 7.1
- Skadad spelare 7.1 a/2
- Information från någon annan golfklubb Bilaga D



- Återställa den exakta handicapen 7.1 a(ii)

Handicaptilldelningar

- Spelhandicap 6.1
- Former av spel Bilaga C
- Justerade spelhandicap 6.2

Hemmaklubb

- Utse en hemmaklubb 1.4b
- Handicapkommitté 7.1
- Exakt handicap Bilaga A
- Jurisdiktion 1.4b/3
- En enda scoredokumentation Bilaga A

Håindex

- Erhålla fler än 18 handicapslag Bilaga E
- Handicapslag 6
- Fördelning av håindex Bilaga E
- Fördelning av håindex vid 9-hålsronder Bilaga E

- Hård Cap** 5.8(ii)

- Inaktiv säsong** Bilaga A

Intygande av en score

- Intygas av markören 4.4
- Andras granskning 4.4
- Scoredokumentation Bilaga B

Jurisdiktion

- Auktorisation för att använda WHS 1.2
- Auktoriserat förbund 1.3
- Utanför spelarens jurisdiktion 2.1 a(ii)
- WHS:s skyddade varumärken 1.2
- Inom spelarens jurisdiktion 2.1 a(i)



Justerad bruttoscore

- Efter att exakt handicap har fastställts 3.1 b
- Innan exakt handicap har fastställts 3.1 a
- Maximal hålscore 3.1
- Nettodubbelbogey 3.1 b
- När ett hål inte spelas 3.2
- När ett hål är påbörjat men spelaren inte hålar ut 3.3

Justerad spelhandicap

- Spelhandicap 6.1
- Beräkning av justerad spelhandicap 6.2

Kommittéscore

- Tillämpning av kommittéscore 7.1 b
- Få en orättvis fördel 7.1 b(ii)
- Inte föreligger något giltigt skäl till att en score inte har registrerats 7.1 b(ii)
- Scoren är identifierbar 7.1 b(ii)
- Föreligger ett giltigt skäl till att en score inte har registrerats 7.1 b(i)

Lägsta exakta handicap

- 20 giltiga handicapscorer 5.7
- Scoredokumentation 5.7
- Tidsperiod 5.7/1

Maximal hålscore

- Efter att exakt handicap har fastställts 3.1 b
- Innan exakt handicap har fastställts 3.1 a
- Nettodubbelbogey 3.1 b

Medlem

- Bli medlem i en golfklubb 1.4a
- Medlem i fler än en golfklubb 1.4b/3

Mjuk Cap

5.8 (i)

Nettodubbelbogey

- Maximala scoren för hålet 3.1 b



Nettopar

- När ett hål inte spelas 3.2

Par

- Fastställa par Bilaga F
- Hålets längd Bilaga F
- Fördelning av hålindex Bilaga E

Playing Conditions Calculation (PCC)

- 9-hålsscorer 5.1 b
- Score från annan bana inlämnad till hemmaklubben 5.6/5
- Beräkning av ett handicapresultat 5.1
- Beräkning av PCC 5.6
- Procedur för att utföra en PCC 5.6/1
- Golfklubb med 27 hål 5.6/6
- Minst åtta giltiga handicapscorer 5.6
- Mer än en PCC-beräkning under en enskild dag 5.6/2
- PCC-justeringar 5.6
- Separat PCC-beräkning för samma dag 5.6/3
- Tidsram för att registrera en score 4.3

Registrering av score

- Behörighet att registrera en score 4.2
- När ett hål inte spelas 3.2
- När ett hål är påbörjat men spelaren inte hålar ut 3.3
- Ofullbordade ronder 3.2
- Score har inte registrerats 7.1 b
- Registrera scoren hål-för-hål 4.1 a (ii)
- Tidsram för att registrera en score 4.3

Regler för golfspel

- Giltig handicapscore 2.1
- Intygande av en score 4.4
- Fördelning av hålindex Bilaga E



Scoredokumentation

- Handicapkommitté Bilaga B
- Hemmaklubb Bilaga B
- Information som krävs i scoredokumentationen Bilaga B

Scratchspelare

- CR Bilaga G
- Exakt handicap 5.2
- Slopevärde Bilaga G

Slopevärde

- Spelhandicap 6.1
- CR Bilaga G
- Erhållna handicapslag 6
- Golfbanan Bilaga G

Spelhandicap

- Spelhandicap för 9 hål 6.1 b
- Spelhandicap för 18 hål 6.1 a
- Banvärdering Bilaga G
- CR och par 6.1
- Handicaptilldelningar Bilaga C
- Justerad spelhandicap 6.2
- Spelare med plushandicap Bilaga C
- Slopevärde Bilaga G
- Handicapslag ges (Spelare med plushandicap) Bilaga C
- Handicapslag fås Bilaga E

Den svenska översättningen är gjord av Karl-Gunnar Persson, Birgitta Ljung och Claes Grönberg, på uppdrag av Svenska Golf förbundets Regelkommitté.

WORLD HANDICAP SYSTEM



USGA och R&A har enats om en uppsättning handicapregler som gäller alla golfspelare i hela världen. Det gör golfen roligare för alla som spelar, var de än spelar.



ROLEX

PROUD SUPPORTER OF
THE GAME OF GOLF